

MOC-3400

Denver.eu

June, 2025



FR

Cet appareil et
ses cordons sont
recyclables

À DÉPOSER
EN MAGASIN



OU

À DÉPOSER
EN DÉCHÈTERIE



Points de collecte sur www.quefairedemesdechets.fr
Privilégiez la réparation ou le don de votre appareil !

1. Veiligheidsinformatie

Lees de veiligheidsinstructies zorgvuldig door voordat u het product gebruikt.

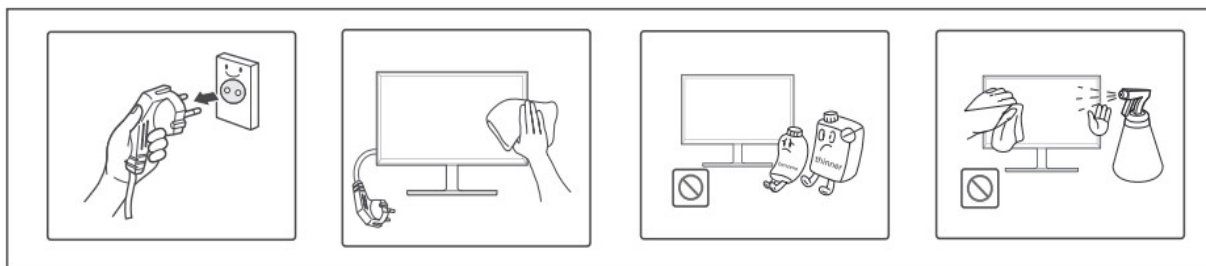
1. Dit product is geen speelgoed. Houd het buiten het bereik van kinderen.
2. Houd het product buiten bereik van kinderen en huisdieren om te voorkomen dat ze op onderdelen kauwen of deze inslikken.
3. De bedrijfstemperatuur en opslagtemperatuur van het product is 0 graden Celsius tot 40 graden Celsius. Onder of Onder of boven deze temperatuur kan de functie beïnvloeden.
4. Stel dit apparaat niet bloot aan de volgende gevaren om brand of elektrische schokken te voorkomen voor regen of vocht.
5. Controleer voordat u dit apparaat gebruikt of alle kabels correct zijn aangesloten. aangesloten en de voedingskabel niet beschadigd is. Als er neem dan onmiddellijk contact op met de winkel.
6. Open het product nooit. Het apparaat kan onderdelen bevatten met dodelijke spanning.
7. Reparaties of onderhoud mogen alleen worden uitgevoerd door gekwalificeerd personeel.
8. De directe plug-in adapter wordt gebruikt als uitschakelingsapparaat. De De uitschakelinrichting moet gemakkelijk te bedienen blijven. Zorg er dus voor dat er is ruimte rond het stopcontact voor gemakkelijke toegang.
9. Niet blootstellen aan hitte, water, vocht en direct zonlicht!
10. Steek geen voorwerpen in het apparaat en laat geen vloeistof in het apparaat spatten. openen van de behuizing van dit apparaat.
11. Om brand en andere verwondingen te voorkomen. Schakel het scherm uit als u de kamer voor langere tijd verlaat.

2. Maak de monitor schoon

Zorg ervoor dat de monitor is losgekoppeld van de voeding voordat u de monitor reinigt.

Veeg het scherm van de monitor schoon met een schone, zachte doek. Spuit geen alcohol, schoonmaakmiddelen of andere reinigingsmiddelen op het schermoppervlak, anders kan het product beschadigd raken.

Gebruik een zachte, vochtige en uitgewrongen doek om de behuizing van de monitor schoon te maken. Gebruik geen sterke schoonmaakmiddelen om de behuizing te reinigen.

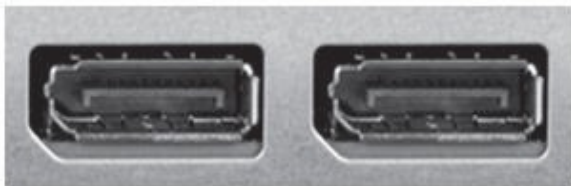


3. In- en uitgangen bewaken

2x HDMI 2.0-ingangen



2x Weergavepoort 1.2-ingang



DC-ingang (24V - 2,5A)



Oortelefoon uit



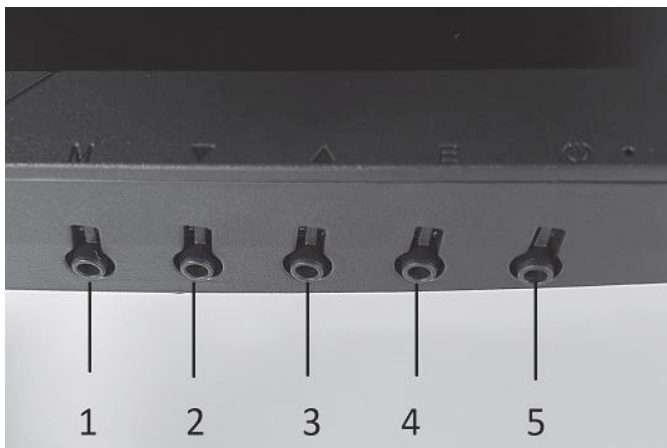
4. Navigatietoetsen op de monitor

Aan/uit-knop: Als je de monitor wilt aanzetten druk je op de aan/uit knop, als je de monitor wilt uitzetten druk je nogmaals op de knop.

M knop: Het OSD-menu wordt weergegeven op het scherm. Eenmaal binnen heeft het ook de functie om de interieurfuncties te accepteren of te openen.

E-toets: Sluit het huidige menu af of verlaat het OSD-menu.

Richtingstoetsen omhoog/omlaag: Met de richtingsknop omhoog en omlaag kun je tussen de verschillende menu's bewegen en waarden wijzigen



1. Menu en selectieknop.
2. Knop omlaag / helderheid
3. Omhoog / volumeknop
4. Afsluiten / HDMI-DP toets
5. Stand-by stroom uit / aan

5. OSD-MENU

Het OSD-menu van de monitor biedt verschillende instellingen voor de monitor, zoals kleur, helderheid en contrast, enz.

Hoofdmenu	Submenu	Beschrijving
InputSource	DP1	Displaypoort 1 activeren
	DP2	Displaypoort 2 activeren
	HDMI1	HDMI poort 1 activeren
	HDMI2	HDMI poort 2 activeren
Brightness/Contrast	Brightness	Helderheid aanpassen
	Contrast	Contrast aanpassen
	DCR	Dynamische contrastverhouding (DCR) activeren / deactiveren
Color Setting	Gamma	Gammaniveau instellen
	PictureMode	Beeldmodus instellen
	ColorTemp	Kleurtemperatuur instellen
	Hue	Kleurtoon instellen
	Saturation	Verzadiging instellen
	LowBlueLight	De helderheid van het scherm aanpassen
PictureQualitySetting	Sharpness	De scherpte aanpassen
	Response time	Pas de reactietijd aan
	SuperResolution	Pas de scherpte filter aan als u een lagere resolutie input gebruikt
	BlackLevel	Pas het zwartniveau aan
Display	ImageRatio	Pas de beeldverhouding van het scherm aan
Audio	Mute	Geluid dempen
	Volume	Volume aanpassen
Multi-Window	Multi-Window	PIP-modus (beeld-in-beeld) acti
		Beschrijving
	SubWin2 input	Displaypoort 1 activeren
	PIP Size	Displaypoort 2 activeren
	PIP Position	HDMI poort 1 activeren
	SWAP	HDMI poort 2 activeren
OSD	Language	Helderheid aanpassen
	H.Position	Contrast aanpassen
	V.Position	Dynamische contrastverhouding (DCR) activeren / deactiveren
	Transparence	Gammaniveau instellen

	Timeout	Beeldmodus instellen
	OSDRotation	Kleurtemperatuur instellen

Other	Adaptive Sync	Adaptieve synchronisatie activeren / deactiveren (ondersteuning voor Freesync en G-sync)
	HDR	Functie HDR (hoog dynamisch bereik) activeren/deactiveren
	MPRT	MPRT-functie (Moving Picture Response Time) activeren/deactiveren. Vermindert onscherpte.
	Cross	Het richtkruis op het scherm activeren/deactiveren. Wordt vooral gebruikt voor 3D-gameshooters.
	LedEffekt	LED-lampje aan de achterkant van de monitor in- of uitschakelen.
	Reset	Scherminstellingen resetten

6. VESA-maat voor wandmontage

Let op: wandmontageset en verhogers voor wandmontage zijn niet inbegrepen.

VESA 75x75

7. Problemen oplossen

De monitor blijft aan en uit gaan

Oplossing: Controleer of de signaaldraad goed is aangesloten tussen de monitor en de pc-host en of de verbinding goed is vastgemaakt.

Er verschijnt een leeg gebied rond het scherm.

Oplossing: Het lege gebied op het scherm wordt niet veroorzaakt door de monitor, maar door de grafische kaart of de hostcomputer. Om dit probleem op te lossen,

moet je de schermgrootteparameters in het scherm of in het hostsysteem aanpassen en het stuurprogramma van de grafische kaart up-to-date houden.

Het aan/uit-lampje is uit en het scherm gaat niet aan.

Oplossing: Controleer of het netsnoer goed is aangesloten. Als de stroom goed is aangesloten, controleer dan of het stroomindicatielampje op het scherm brandt.

Het beeld is te helder of te donker.

Oplossing: Pas de helderheid en het contrast aan in het OSD-menu van het scherm.

Geen ingangssignaal

Oplossing: Controleer of de HDMI- of DP-kabel goed is aangesloten en of de pc is ingeschakeld.

TECHNISCHE SPECIFICATIES

Beeldscherm: 34" gebogen monitor

Type paneel: MVA R1500 curvatie

Resolutie: UWQHD 3440*1440

Frequentie: 165Hz

Reactietijd: 1 ms OD (Overdrive)

Achtergrondverlichting: LED

Contrast: 4000:1

Formaat: 21:9

Ingangen/uitgangen: 2x DP 1.2, 2x HDMI 2.0, oortelefoon uit

VESA: 75mm x 75mm (Muurbevestiging en verhogers niet inbegrepen)

Luidsprekers: 2x3W

Specificaties voedingsadapter

Naam of handelsmerk	Shenzhen Jiuzhou Power Technology Co, Ltd
Nummer handelsregister	91440300576362063Y
Adres fabrikant	4/F First Block, Jinmeiwei First Industrial Park, ten westen van Xingye Road, Heyi, Shajing Town, Baoan-district, 518104 Shenzhen, Guangdong, VOLKSREPUBLIC CHINA
Modelaanduiding	J652-2402500DI
Ingangsspanning	100-240V
Ingangsfrequentie	50/60HZ
Uitgangsspanning	24 VDC
Max. uitgangsstroom	2.5A
Max. uitgangsvermogen	60W
Gemiddelde actieve efficiëntie	88,0% min
Rendement bij lage belasting (10%)	85,0% min
Stroomverbruik onbelast	0,21 W max

Opmerking - Alle producten zijn onderworpen aan wijzigingen zonder enige aankondiging. Fouten en omissies in de gebruiksaanwijzing voorbehouden.

ALLE RECHTEN VOORBEHOUDEN, AUTEURSRECHT DENVER A/S



denver.eu



Elektrische en elektronische apparatuur en de inbegrepen batterijen bevatten materialen, componenten en stoffen die schadelijk kunnen zijn voor uw gezondheid en het milieu, indien de afvalproducten (afgedankte elektrische en elektronische apparatuur en batterijen) niet correct worden verwerkt.

Elektrische en elektronische apparatuur en batterijen zijn gemarkeerd met het doorgekruiste vuilnisbaksymbool, zoals hierboven afgebeeld. Dit symbool betekent dat elektrische en elektronische apparatuur en batterijen niet mogen worden afgevoerd met ander huishoudelijk afval, maar afzonderlijk moeten worden afgevoerd.

Het is belangrijk dat u als eindgebruiker de gebruikte batterijen inlevert bij de gepast en hiervoor aangewezen faciliteit. Op deze manier zorgt u ervoor dat de batterijen worden gerecycled in overeenstemming met de wetgeving en geen schade toebrengen aan het milieu.

Alle plaatsen hebben specifieke inzamelpunten, waar elektrische of elektronische apparatuur en batterijen kosteloos kunnen worden ingeleverd bij recyclestations of andere inzamellocaties. In

bepaalde gevallen kan het afval ook aan huis worden opgehaald. Aanvullende informatie kan worden verkregen bij de technische afdeling van uw gemeente.

DENVER A/S

Omega 5A, Soeften

DK-8382 Hinnerup

Denemarken

www.facebook.com/denver.eu