

MOC-3400

Denver.eu

June, 2025



FR

Cet appareil et
ses cordons sont
recyclables

À DÉPOSER
EN MAGASIN



OU

À DÉPOSER
EN DÉCHÈTERIE



Points de collecte sur www.quefairedemesdechets.fr
Privilégiez la réparation ou le don de votre appareil !

1. Turvallisuustiedot

Lue turvallisuusohjeet huolellisesti ennen tuotteen käyttöä.

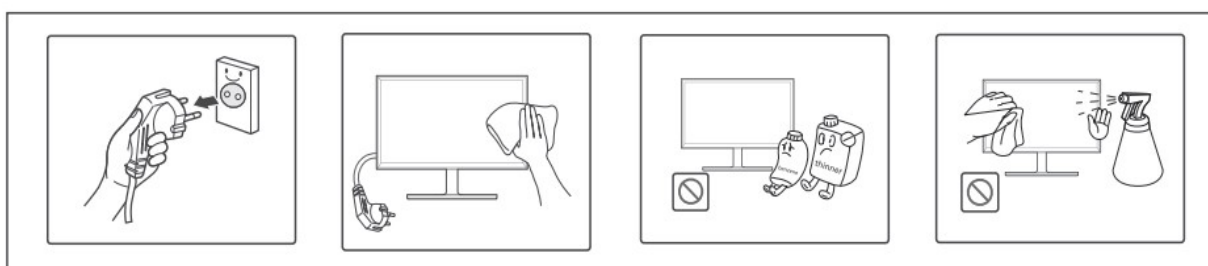
1. Tämä tuote ei ole lelu. Pidä se poissa lasten ulottuvilta.
2. Pidä tuote lasten ja lemmikkieläinten ulottumattomissa, jotta vältät osien pureskelun ja nielemisen.
3. Tuotteen käyttö- ja varastointilämpötila on 0 astetta Celsiusta 40 celsiusasteeseen. Alle tai alle tai yli tämän lämpötilan saattaa vaikuttaa toimintaan.
4. Älä altista tätä laitetta tulipalon tai sähköiskun vaaran välttämiseksi. sateelle tai kosteudelle.
5. Varmista ennen tämän laitteen käyttöä, että kaikki kaapelit ovat kunnolla kytketty ja virtajohto ei ole vaurioitunut. Jos on jokin vahingon sattua ota välittömästi yhteyttä myymälään.
6. Älä koskaan avaa tuotetta. Laite saattaa sisältää osia, joissa on tappavia jännite.
7. Korjaukset tai huollon saa suorittaa vain pätevä henkilökunta.
8. Suora pistokesovitinta käytetään irrotuslaitteena. katkaisulaitteen on pysyttävä helposti käyttökelpoisena. Varmista siis, että pistorasian ympärillä on tilaa, jotta siihen pääsee helposti käsiksi.
9. Älä altista kuumuudelle, vedelle, kosteudelle ja suoralle auringonvalolle!
10. Älä työnnä mitään esineitä tai roiskuta nestettä laitteen sisään. tämän laitteen kaapin avaaminen.
11. Tulipalon ja muiden vammojen estämiseksi. Sammuta näyttö, kun poistut huoneesta pitkäksi aikaa.

2.Puhdista näyttö

Varmista, että monitori on irrotettu virtalähteestä ennen sen puhdistamista.

Pyyhi näytön näyttö puhtaalla, pehmeällä liinalla. Älä suihkuta alkoholia, tehoainetta tai muita pesuaineita näytön pinnalle, muuten tuote voi vaurioitua.

Puhdista monitorin kotelo-osa pehmeällä, kostutetulla ja vääntyneellä liinalla. Älä käytä voimakkaita puhdistusaineita kotelon puhdistamiseen.

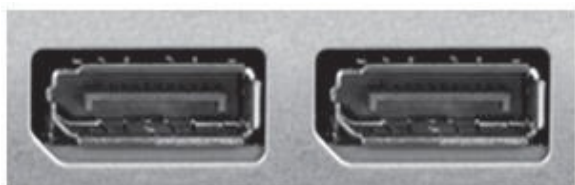


3. Seuraa tuloja ja lähtöjä

2x HDMI 2.0 -tulot



2x Display port 1.2 -tulo



DC-virransyöttö (24V - 2,5A)



Kuulokkeiden ulostulo



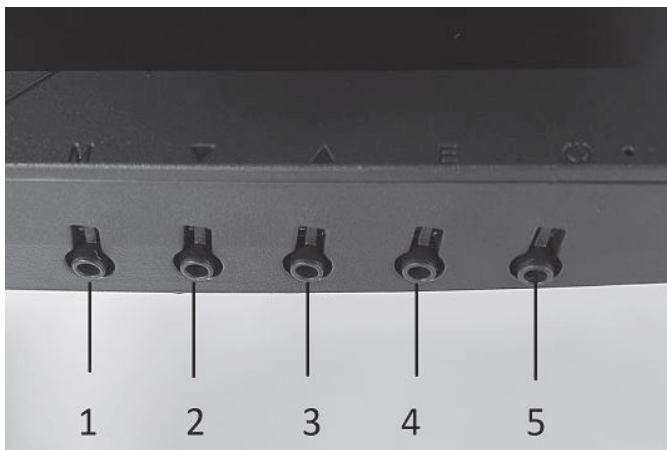
4. Monitorin navigointipainikkeet

On/Off-painike: Jos haluat kytkeä monitorin päälle painamalla on/off-painiketta, jos haluat kytkeä monitorin pois päältä painamalla sitä uudelleen.

M-painike: OSD-valikko tulee näyttöön. Kun se on sisällä, sillä voidaan myös hyväksyä tai käyttää sisätoimintoja.

E-painike: Poistuu nykyisestä valikosta tai poistuu OSD-valikosta.

Ylös/alas-suuntapainikkeet: ylös- ja alas-suuntapainikkeilla voit liikkua eri valikoiden välillä ja muuttaa arvoja



1. Valikko ja valintapainike.
2. Alas / kirkkauspainike
3. Ylös / äänenvoimakkuuspainike
4. Exit / HDMI-DP-painike
5. Valmiustila pois päältä / päälle

5. OSD MENU

Näytön OSD-valikossa on erilaisia näytön asetuksia, kuten väri, kirkkaus ja kontrasti jne.

Päävalikko	Alivalikko	Kuvaus
InputSource	DP1	Aktivoi näyttöportti 1
	DP2	Aktivoi näyttöportti 2
	HDMI1	Aktivoi HDMI-portti 1
	HDMI2	Aktivoi HDMI-portti 2
Brightness/Contrast	Brightness	Säädä kirkkautta
	Contrast	Säädä kontrastia
	DCR	Dynaamisen kontrastisuhteen (DCR) aktivointi / deaktivointi
Color Setting	Gamma	Aseta gammadataso
	PictureMode	Aseta kuvatila
	ColorTemp	Aseta värilämpötila
	Hue	Aseta värisävy
	Saturation	Aseta kylläisyys
	LowBlueLight	Säädä näytön sinistä valoa
PictureQualitySetting	Sharpness	Säädä terävyyttä
	Response time	Säädä vasteaika
	SuperResolution	Säädä terävyyssuodatinta, jos käytät matalamman resoluution tuloa.
	BlackLevel	Mustan tason säätäminen
Display	ImageRatio	Näytön kuvasuhteen säätäminen
Audio	Mute	Äänen mykistäminen
	Volume	Säädä äänenvoimakkuutta
Multi-Window	Multi-Window	PIP (kuva kuvassa) -tilan aktivointi
		PBP (kuva kerrallaan) -tilan aktivointi
	SubWin2 input	Valitse tulolähde toista kuvatilaa varten
	PIP Size	Valitse PIP-koko
	PIP Position	Valitse PIP-sijainti näytöllä
	SWAP	Vaihda ensisijainen ja toissijainen kuvatila
OSD	Language	Valitse valikon kieli
	H.Position	Vaihda valikon sijaintia vaakasuunnassa
	V.Position	Vaihda valikon asentoa pystysuunnassa
	Transparence	Säädä valikon läpinäkyvyyttä
	Timeout	Säädä valikon aikakatkaus
	OSDRotation	Kierrä OSD-valikkoa

Other	Adaptive Sync	Adaptiivisen synkronoinnin aktivointi / deaktivointi (tuki Freesyncille ja G-syncille)
	HDR	Enable / disable adaptive synchronisation (support for Freesync and G-sync)
	MPRT	Aktivoi / deaktivoi MPRT (Moving Picture Response Time) -toiminto. Vähentää epätarkkuutta.
	Cross	Aktivoi/deaktivoi tähtäysristi näytöllä. Käytetään tyypillisesti 3D-pelien räiskintäpeleissä.
	LedEffekt	Näytön takapuolella olevan LED-valon aktivoiminen / deaktivointi
	Reset	Nollaa näytön asetukset

6. VESA-mitta seinäasennusta varten

Huomaa, että seinäkiinnityssarja ja seinäkiinnityskorokkeet eivät sisälly toimitukseen.

VESA 75x75

7. Vianmääritys

Näyttö kytkeytyy päälle ja pois päältä

Ratkaisu: Tarkista, että signaali johto on kytketty kunnolla monitorin ja PC-isäntäkoneen välille ja että liitäntä on kiinnitetty paikalleen.

Näytön ympärille ilmestyy tyhjä alue.

Ratkaisu: Näytön tyhjä alue ei johdu näytöstä vaan näytönohjaimesta tai isäntätietokoneesta. Voit korjata tämän ongelman säätämällä näytön

kokoparametreja näytössä tai isäntäjärjestelmässä ja pitämällä näytönohjaimen ajurin ajan tasalla.

Virran merkkivalo ei pala, eikä näyttö käynnisty.

Ratkaisu: Tarkista, että virtajohto on kytketty oikein. Kun virtajohto on kytketty oikein, tarkista, että näytön virran merkkivalo palaa.

Kuva on liian kirkas tai liian tumma.

Ratkaisu: Säädä kirkkautta ja kontrastia näytön OSD-valikossa.

Ei tulosignaalia

Ratkaisu: Tarkista, että HDMI- tai DP-kaapeli on kytketty oikein ja että tietokone on päällä.

TEKNISET TIEDOT

Näyttö: Näyttö: 34" kaareva näyttö

Paneelin tyyppi: MVA R1500 curvature

Päätöslauselma: UWQHD 3440*1440

Taajuus: 165Hz

Vasteaika: 1 ms OD (Overdrive)

Taustavallo: LED

Kontrasti: 4000:1

Formaatti: 21:9

Sisääntulot/ulostulot: 2x DP 1.2, 2x HDMI 2.0, kuulokelähtö, kuulokeliitäntä

VESA: VESA: 75mm x 75mm (seinäkiinnike ja nousutelineet eivät sisälly).

Kaiuttimet: 2x3W

Virtalähteen tekniset tiedot

Nimi tai tavaramerkki	Shenzhen Jiuzhou Power Technology Co., Ltd. Shenzhen Jiuzhou Power Technology Co., Ltd
Kaupparekisterinumero	91440300576362063Y
Valmistajan osoite	4/F First Block, Jinmeiwei First Industrial Park, West of Xingye Road, Heyi, Shajing Town, Baoan District, 518104 Shenzhen, Guangdong, KANSAINVÄLINEN TASAVALTA, Kiina
Mallin tunniste	J652-2402500DI
Tulojännite	100-240V
Syöttötaajuus	50/60 HZ
Lähtöjännite	24VDC
Max. lähtövirta	2.5A
Maks. lähtöteho	60W
Keskimääräinen aktiivinen hyötysuhde	88.0% min
Hyötysuhde alhaisella kuormituksella (10 %)	85.0% min
Virrankulutus ilman kuormitusta	0,21W max

Ota huomioon – kaikkia tuotteita voidaan muuttaa ilman erillistä ilmoitusta. Emme vastaa tämän käyttöoppaan virheistä tai puutteista.

KAIKKI OIKEUDET PIDÄTETÄÄN, COPYRIGHT DENVER A/S



denver.eu



Sähkö- ja elektroniikkalaitteet sekä niissä käytettävät paristot sisältävät materiaaleja, komponentteja ja aineita, jotka voivat olla vahingollisia terveydelle ja ympäristölle, jos jättemateriaalia (pois heitettävät sähkö- ja elektroniikkalaitteet sekä paristot) ei käsitellä asianmukaisesti.

Sähköinen ja elektroninen laite ja akku on merkitty roskakorilla, jonka yllä on piirretty rasti, kuten yllä. Symboli kertoo, ettei sähkö- ja elektroniikkalaitteita tai paristoja saa hävittää kotitalousjätteen mukana, vaan ne on hävitettävä erikseen.

On tärkeää, että loppukäyttäjänä viet käytetyt paristot oikeaan keräyspaikkaan. Tällä tavoin voit varmistaa, että paristot kierrätetään lain mukaan, eivätkä ne vahingoita ympäristöä.

Kaikkiin kaupunkeihin on perustettu keräyspisteitä, joihin sähkö- ja elektroniikkalaitteet sekä paristot voidaan viedä maksutta edelleen toimitettaviksi kierrätysasemille tai muihin keräyspisteisiin tai ne voidaan kerätä suoraan kotoa. Lisätietoja saat kuntasi tekniseltä osastolta

DENVER A/S
Omega 5A, Soeften
DK-8382 Hinnerup
Tanska
www.facebook.com/denver.eu