

# MOC-3400

## Denver.eu

June, 2025



FR

Cet appareil et  
ses cordons sont  
recyclables

À DÉPOSER  
EN MAGASIN



OU

À DÉPOSER  
EN DÉCHÈTERIE



Points de collecte sur [www.quefairedemesdechets.fr](http://www.quefairedemesdechets.fr)  
Privilégiez la réparation ou le don de votre appareil !

# 1. Informations sur la sécurité

**Veillez lire attentivement les consignes de sécurité avant d'utiliser le produit.**

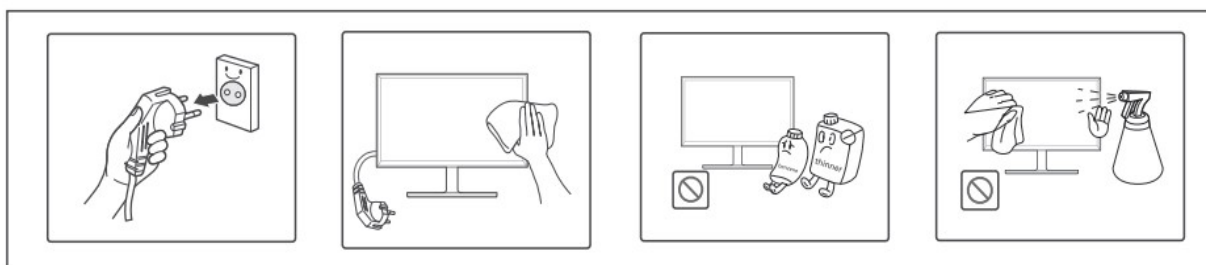
1. Ce produit n'est pas un jouet. Ne le laissez pas à la portée des enfants.
2. Gardez le produit hors de portée des enfants et des animaux domestiques afin d'éviter qu'ils ne mâchent ou n'avalent les pièces.
3. La température de fonctionnement et de stockage du produit est de 0 degré Celsius. à 40 degrés Celsius. Sous ou au-dessus de cette température pourrait affecter la fonction.
4. Pour éviter tout risque d'incendie ou d'électrocution, n'exposez pas cet appareil à la pluie ou à l'humidité.
5. Avant d'utiliser cet appareil, assurez-vous que tous les câbles sont correctement branchés. et que le câble d'alimentation n'est pas endommagé. S'il y a des dommages, veuillez contacter le magasin immédiatement en cas de dommage.
6. N'ouvrez jamais le produit. L'appareil peut contenir des pièces présentant des risques mortels. tension.
7. Les réparations ou l'entretien ne doivent être effectués que par du personnel qualifié.
8. L'adaptateur à branchement direct est utilisé comme dispositif de déconnexion. L'adaptateur de prise directe est utilisé comme dispositif de déconnexion. le dispositif de déconnexion doit rester facilement utilisable. Il faut donc s'assurer qu'il y a est de l'espace autour de la prise de courant pour en faciliter l'accès.
9. Ne pas exposer à la chaleur, à l'eau, à l'humidité et à la lumière directe du soleil !
10. N'insérez pas d'objet et ne faites pas couler de liquide dans l'appareil. l'ouverture de l'armoire de cet appareil.
11. Afin d'éviter les incendies et autres blessures, veuillez éteindre l'écran lorsque vous quittez la pièce pendant une longue période. Veuillez éteindre l'écran lorsque vous quittez la pièce pour une longue période.

## 2. nettoyer le moniteur

Assurez-vous que le moniteur est déconnecté de l'alimentation électrique avant de le nettoyer.

Essuyez l'écran du moniteur avec un chiffon propre et doux. Ne vaporisez pas d'alcool, d'agent actif ou d'autres détergents sur la surface de l'écran, sous peine d'endommager le produit.

Utilisez un chiffon doux humidifié et essoré pour nettoyer le boîtier du moniteur. N'utilisez pas de produits nettoyants puissants pour nettoyer le boîtier.

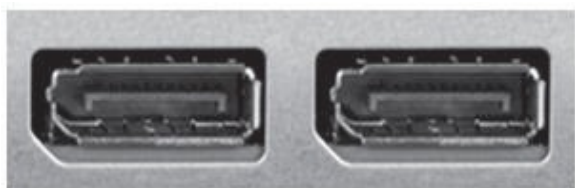


### 3. Contrôler les entrées et les sorties

2 entrées HDMI 2.0



2 entrées Display port 1.2



Entrée d'alimentation DC (24V - 2,5A)



Sortie écouteurs



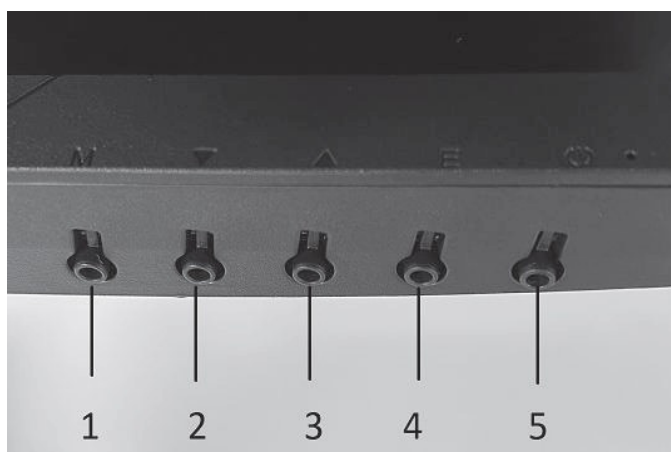
## 4. Boutons de navigation du moniteur

Bouton marche/arrêt : Pour allumer le moniteur, appuyez sur le bouton marche/arrêt, pour l'éteindre, appuyez à nouveau sur ce bouton.

Bouton M : Le menu OSD s'affiche à l'écran. Une fois à l'intérieur, il permet également d'accepter ou d'accéder aux fonctions intérieures.

Bouton E : Permet de quitter le menu actuel ou le menu OSD.

Boutons de direction haut / bas : Les boutons de direction haut et bas permettent de se déplacer entre les différents menus et de modifier les valeurs



1. Bouton de menu et de sélection.
2. Bouton de descente / luminosité
3. Bouton haut / volume
4. Quitter / Bouton HDMI-DP
5. Mise hors tension / mise sous tension en mode veille

## 5. MENU OSD

Le menu OSD du moniteur fournit divers réglages pour le moniteur, tels que la couleur, la luminosité et le contraste, etc.

Menu principal	Sous-menu	Description
InputSource	DP1	Activer le port d'affichage 1
	DP2	Activer le port d'affichage 2
	HDMI1	Activer le port HDMI 1
	HDMI2	Activer le port HDMI 2
Brightness/Contrast	Brightness	Régler la luminosité
	Contrast	Régler le contraste
	DCR	Activer / désactiver le rapport de contraste dynamique (DCR)
Color Setting	Gamma	Définir le niveau de gamma
	PictureMode	Définir le mode image
	ColorTemp	Régler la température de couleur
	Hue	Définir la tonalité de couleur
	Saturation	Régler la saturation
	LowBlueLight	Ajuster la lumière bleue de l'écran
PictureQualitySetting	Sharpness	Ajuster la netteté
	Response time	Ajuster le temps de réponse
	SuperResolution	Ajustez le filtre de netteté si vous utilisez une entrée de résolution inférieure
	BlackLevel	Ajuster le niveau de noir
Display	ImageRatio	Ajuster le rapport d'aspect de l'écran
Audio	Mute	Couper le son
	Volume	Régler le volume
Multi-Window	Multi-Window	Activer le mode PIP (image dans l'image)
		Activer le mode PBP (image par image)
	SubWin2 input	Choisir la source d'entrée pour le deuxième mode d'image
	PIP Size	Choisir la taille de l'image PIP
	PIP Position	Choisir la position de l'image PIP à l'écran
	SWAP	Inverser le mode d'affichage de l'image principale et secondaire
OSD	Language	Choisir la langue du menu
	H.Position	Modifier la position horizontale du menu
	V.Position	Change the vertical position of the menu
	Transparence	Adjust the transparency of the menu
	Timeout	Adjust menu timeout

	OSDRotation	Rotate OSD menu
--	-------------	-----------------

Other	Adaptive Sync	Activer / désactiver la synchronisation adaptative (prise en charge de Freesync et G-sync)
	HDR	Activer / désactiver la fonction HDR (High Dynamic Range)
	MPRT	Activer / désactiver la fonction MPRT (Moving Picture Response Time). Réduit le flou.
	Cross	Activer / désactiver la croix de visée à l'écran. Généralement utilisée pour les jeux de tir en 3D.
	LedEffekt	Activer / désactiver la lumière LED à l'arrière du moniteur.
	Reset	Réinitialiser les paramètres de l'écran.

## 6. Mesure VESA pour le montage mural

Veillez noter que le kit de montage mural et les contremarches pour le montage mural ne sont pas inclus.

VESA 75x75

## 7. Dépannage

### Le moniteur ne cesse de s'allumer et de s'éteindre

Solution : Vérifiez que le câble de signal est correctement connecté entre le moniteur et le PC hôte, et que la connexion est bien fixée.

### Une zone vide apparaît autour de l'écran.

Solution : La zone vide à l'écran n'est pas due au moniteur, mais à la carte graphique ou à l'ordinateur hôte. Pour résoudre ce problème, réglez les paramètres de taille de l'écran dans l'écran ou dans le système hôte, et maintenez le pilote de la carte graphique à jour.

**Le voyant d'alimentation est éteint et l'écran ne s'allume pas.**

Solution : Vérifiez que le cordon d'alimentation est correctement branché. Une fois le branchement correct, vérifiez si le voyant d'alimentation de l'écran est allumé.

**L'image est trop claire ou trop sombre.**

Solution : Réglez la luminosité et le contraste dans le menu OSD de l'écran.

**Pas de signal d'entrée**

Solution : Vérifiez que le câble HDMI ou DP est correctement connecté et que le PC est allumé.

## **SPÉCIFICATIONS TECHNIQUES**

Écran : Moniteur incurvé de 34 pouces

Type de panneau : MVA R1500 curvation

Résolution : UWQHD 3440\*1440

Fréquence : 165Hz

Temps de réponse : 1ms OD (Overdrive)

Rétro-éclairage : LED

Contraste : 4000:1

Format : 21:9

Entrées/sorties : 2x DP 1.2, 2x HDMI 2.0, sortie écouteurs

VESA : 75 mm x 75 mm (les supports muraux et les élévateurs ne sont pas inclus)

Haut-parleurs : 2x3W

## Spécifications de l'adaptateur d'alimentation

Nom ou marque	Shenzhen Jiuzhou Power Technology Co. Ltd
Numéro du registre du commerce	91440300576362063Y
Adresse du fabricant	4/F First Block, Jinmeiwei First Industrial Park, West of Xingye Road, Heyi, Shajing Town, Baoan District, 518104 Shenzhen, Guangdong, RÉPUBLIQUE POPULAIRE DE CHINE
Identifiant du modèle	J652-2402500DI
Tension d'entrée	100-240V
Fréquence d'entrée	50/60HZ
Tension de sortie	24VDC
Courant de sortie max.	2.5A
Puissance de sortie maximale	60W
Efficacité active moyenne	88,0% min
Rendement à faible charge (10 %)	85,0% min
Consommation à vide	0,21W max

Remarque - Tous les produits sont susceptibles d'être modifiés sans préavis. Ce document est établi sous toute réserve d'erreur et d'omission.

TOUS DROITS RÉSERVÉS, COPYRIGHT DENVER A/S



denver.eu



Les équipements électriques et électroniques et les piles ou batteries qu'ils renferment contiennent des matériaux, composants et substances qui peuvent nuire à votre santé et à l'environnement si ces déchets (appareils électriques et électroniques ainsi que piles et batteries) ne sont pas traités de façon appropriée.

Les équipements électriques et électroniques, ainsi que les piles et batteries, sont marqués du symbole d'une poubelle barrée, comme illustré ci-dessus. Ce symbole indique que les appareils électriques et électroniques et les piles et batteries doivent être triés et jetés séparément des ordures ménagères.

En tant qu'utilisateur final, il est important que vous jetiez les piles et batteries usagées dans des centres de collecte appropriés. En mettant au rebut les piles et batteries afin qu'elles soient recyclées conformément à la réglementation, vous contribuez à préserver l'environnement.

Toutes les municipalités disposent de points de collecte dans lesquels les appareils électriques et électroniques ainsi que les piles et batteries peuvent être déposés sans frais en vue de leur recyclage, ou offrent des services de ramassage des déchets. Vous pouvez obtenir des informations supplémentaires auprès des services de votre municipalité.

DENVER A/S  
Omega 5A, Soeften  
DK-8382 Hinnerup  
Danemark  
[www.facebook.com/denver.eu](http://www.facebook.com/denver.eu)