

# MOC-3400

## Denver.eu

June, 2025



FR

Cet appareil et  
ses cordons sont  
recyclables

À DÉPOSER  
EN MAGASIN



OU

À DÉPOSER  
EN DÉCHÈTERIE



Points de collecte sur [www.quefairedemesdechets.fr](http://www.quefairedemesdechets.fr)  
Privilégiez la réparation ou le don de votre appareil !

# 1. Sicherheitsinformationen

**Bitte lesen Sie die Sicherheitshinweise sorgfältig durch, bevor Sie das Produkt verwenden.**

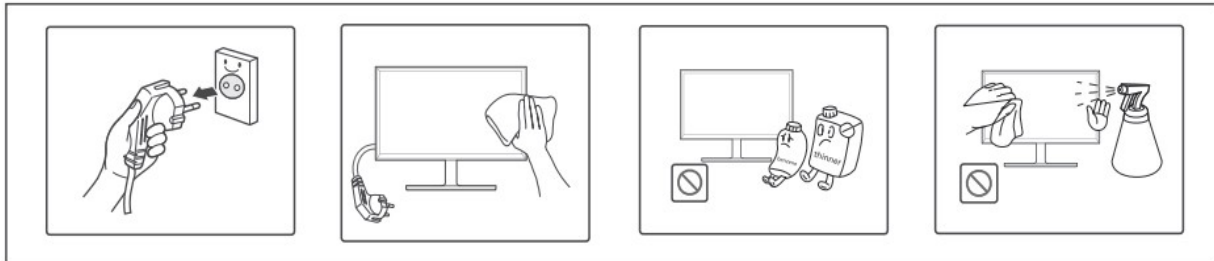
1. Dieses Produkt ist kein Spielzeug. Bewahren Sie es außerhalb der Reichweite von Kindern auf.
2. Bewahren Sie das Produkt außerhalb der Reichweite von Kindern und Haustieren auf, um das Kauen und Verschlucken von Teilen zu vermeiden.
3. Produkt Betriebs- und Lagertemperatur ist von 0 Grad Celsius bis 40 Grad Celsius. Unter oder über dieser Temperatur könnte die Funktion beeinträchtigen.
4. Um die Gefahr eines Brandes oder elektrischen Schlages zu vermeiden, setzen Sie dieses Gerät nicht zu Regen oder Feuchtigkeit.
5. Vergewissern Sie sich vor der Verwendung des Geräts, dass alle Kabel richtig angeschlossen sind. angeschlossenen und das Netzkabel nicht beschädigt ist. Wenn es irgendwelche Schäden, wenden Sie sich bitte sofort an den Shop.
6. Öffnen Sie niemals das Produkt. Das Gerät kann Teile enthalten, die tödlich Spannung.
7. Reparaturen oder Wartung sollten nur von qualifiziertem Personal durchgeführt werden.
8. Der Direktsteckadapter wird als Trennvorrichtung verwendet. Die Trennvorrichtung muss leicht bedienbar bleiben. Stellen Sie also sicher, dass es ist um die Steckdose herum Platz für einen einfachen Zugang.
9. Setzen Sie das Gerät nicht Hitze, Wasser, Feuchtigkeit und direktem Sonnenlicht aus!
10. Führen Sie keine Gegenstände ein und lassen Sie keine Flüssigkeit in das Gerät spritzen. das Öffnen des Gehäuses dieses Geräts.
11. Um Feuer und andere Verletzungen zu vermeiden. Bitte schalten Sie das Display aus, wenn Sie den Raum für längere Zeit verlassen.

## 2. den Monitor reinigen

Vergewissern Sie sich, dass der Monitor von der Stromversorgung getrennt ist, bevor Sie den Monitor reinigen.

Bitte wischen Sie den Bildschirm mit einem sauberen, weichen Tuch ab. Sprühen Sie keinen Alkohol, Wirkstoff oder andere Reinigungsmittel auf die Bildschirmoberfläche, da das Gerät sonst beschädigt werden kann.

Reinigen Sie das Gehäuse des Monitors mit einem weichen, angefeuchteten und ausgewrungenen Tuch. Verwenden Sie keine scharfen Reinigungsmittel zur Reinigung des Gehäuses.

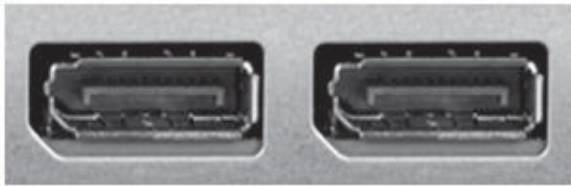


### 3. Eingänge und Ausgänge überwachen

2x HDMI 2.0-Eingänge



2x Display-Port 1.2-Eingang



DC-Stromeingang (24V - 2,5A)



Kopfhörerausgang



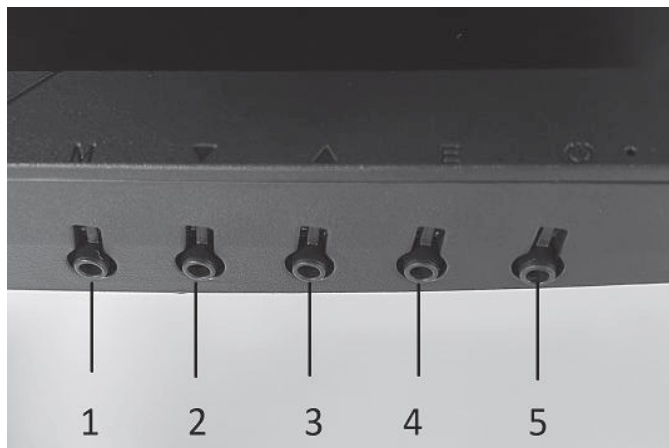
## 4. Navigationstasten des Monitors

Ein/Aus-Taste: Wenn Sie den Monitor einschalten möchten, drücken Sie die Ein/Aus-Taste, wenn Sie den Monitor ausschalten möchten, drücken Sie sie erneut.

M-Taste: Das OSD-Menü wird auf dem Bildschirm angezeigt. Dort hat sie auch die Funktion, die internen Funktionen zu akzeptieren oder darauf zuzugreifen.

E-Taste: Beendet das aktuelle Menü oder das OSD-Menü.

Richtungstasten nach oben/unten: Mit den Aufwärts- und Abwärtstasten können Sie zwischen den verschiedenen Menüs wechseln und Werte ändern



1. Menü- und Auswahl taste.
2. Abwärts-/Helligkeitstaste
3. Aufwärts-/Lautstärketaste
4. Beenden / HDMI-DP-Taste
5. Standby-Strom aus/ein

## 5. OSD-MENÜ

Das OSD-Menü des Monitors bietet verschiedene Einstellungen für den Monitor, wie Farbe, Helligkeit und Kontrast usw.

| Hauptmenü             | Untermenü       | Beschreibung  |
|-----------------------|-----------------|---|
| InputSource           | DP1             | Aktivieren Sie Display-Port 1   |
|                       | DP2             | Aktivieren Sie Display-Port 2   |
|                       | HDMI1           | HDMI-Anschluss 1 aktivieren   |
|                       | HDMI2           | HDMI-Anschluss 2 aktivieren   |
| Brightness/Contrast   | Brightness      | Helligkeit anpassen   |
|                       | Contrast        | Kontrast anpassen   |
|                       | DCR             | Dynamisches Kontrastverhältnis (DCR) aktivieren/deaktivieren                                |
| Color Setting         | Gamma           | Gamma-Wert einstellen   |
|                       | PictureMode     | Bildmodus einstellen  |
|                       | ColorTemp       | Farbtemperatur einstellen   |
|                       | Hue             | Stellen Sie den Farbton ein   |
|                       | Saturation      | Stellen Sie die Sättigung ein   |
|                       | LowBlueLight    | Passen Sie das blaue Licht des Bildschirms an   |
| PictureQualitySetting | Sharpness       | Schärfe anpassen  |
|                       | Response time   | Ansprechzeit anpassen   |
|                       | SuperResolution | Passen Sie den Schärfefilter an, wenn Sie eine Eingabe mit niedrigerer Auflösung verwenden. |
|                       | BlackLevel      | Passen Sie den Schwarzwert an   |
| Display               | ImageRatio      | Passen Sie das Seitenverhältnis des Bildschirms an  |
| Audio                 | Mute            | Ton aus   |
|                       | Volume          | Lautstärke anpassen   |
| Multi-Window          | Multi-Window    | PIP-Modus (Bild-in-Bild) aktivieren   |
|                       |                 | Aktivieren Sie den PBP-Modus (Bild für Bild)  |
|                       | SubWin2 input   | Wählen Sie die Eingangsquelle für den zweiten Bildmodus                                     |
|                       | PIP Size        | Wählen Sie die PIP-Größe  |
|                       | PIP Position    | Wählen Sie die PIP-Position auf dem Bildschirm  |
|                       | SWAP            | Tauschen Sie den primären und sekundären Bildmodus  |
| OSD                   | Language        | Wählen Sie die Menüsprache aus  |
|                       | H.Position      | Menüposition horizontal ändern  |
|                       | V.Position      | Menüposition vertikal ändern  |

|  |              |                          |
|--|--------------|--------------------------|
|  | Transparence | Menütransparenz anpassen |
|  | Timeout      | Menü-Timeout anpassen    |
|  | OSDRotation  | OSD-Menü drehen          |

|       |               |   |
|-------|---------------|---|
| Other | Adaptive Sync | Adaptive Sync aktivieren/deaktivieren (Unterstützung für Freesync und G-Sync)                             |
|       | HDR           | HDR-Funktion (High Dynamic Range) aktivieren/deaktivieren   |
|       | MPRT          | Aktivieren/Deaktivieren der MPRT-Funktion (Moving Picture Response Time). Reduziert Unschärfe.            |
|       | Cross         | Aktivieren/Deaktivieren des Fadenkreuzes auf dem Bildschirm. Wird normalerweise für 3D-Shooter verwendet. |
|       | LedEffekt     | LED-Licht auf der Rückseite des Monitors aktivieren/deaktivieren  |
|       | Reset         | Bildschirmeinstellungen zurücksetzen  |

## 6. VESA-Maß für die Wandmontage

Bitte beachten Sie, dass der Wandmontagesatz und die Steigrohre für die Wandmontage nicht im Lieferumfang enthalten sind.

VESA 75x75

## 7. Fehlersuche

### **Der Monitor schaltet sich ständig ein und aus**

Lösung: Prüfen Sie, ob das Signalkabel zwischen dem Monitor und dem PC-Host ordnungsgemäß angeschlossen ist und die Verbindung fest sitzt.

### **Um den Bildschirm herum erscheint ein leerer Bereich.**

Lösung: Der leere Bereich auf dem Bildschirm wird nicht durch den Monitor, sondern durch die Grafikkarte oder den Host-Computer verursacht. Um dieses Problem zu beheben, passen Sie die Parameter für die Bildschirmgröße im Bildschirm oder im Hostsystem an und halten Sie den Treiber der Grafikkarte auf dem neuesten Stand.

### **Die Betriebsanzeige ist ausgeschaltet, und der Bildschirm lässt sich nicht einschalten.**

Lösung: Bitte prüfen Sie, ob das Netzkabel richtig angeschlossen ist. Nachdem der Stromanschluss korrekt ist, prüfen Sie bitte, ob die Netzkontrollleuchte auf dem Bildschirm leuchtet.

### **Das Bild ist zu hell oder zu dunkel.**

Lösung: Bitte stellen Sie Helligkeit und Kontrast im OSD-Menü des Bildschirms ein.

### **Kein Eingangssignal**

Lösung: Prüfen Sie, ob das HDMI- oder DP-Kabel richtig angeschlossen ist und ob der PC eingeschaltet ist.

## **TECHNISCHE DATEN**

Bildschirm: 34" gebogener Monitor

Panel-Typ: MVA R1500 Kurvation

Auflösung: UWQHD 3440\*1440

Frequenz: 165Hz

Reaktionszeit: 1ms OD (Overdrive)

Hintergrundbeleuchtung: LED

Kontrast: 4000:1

Format: 21:9

Eingänge/Ausgänge: 2x DP 1.2, 2x HDMI 2.0, Kopfhörerausgang

VESA: 75mm x 75mm (Wandhalterung und Tragegurte sind nicht enthalten)

Lautsprecher: 2x3W

### Spezifikationen des Netzadapters

|   |  |
|---|--|
| Name oder Marke                         | Shenzhen Jiuzhou Power Technology Co, Ltd  |
| Handelsregisternummer                   | 91440300576362063Y   |
| Adresse des Herstellers                 | 4/F First Block, Jinmeiwei First Industrial Park, West of Xingye Road, Heyi, Shajing Town, Baoan District, 518104 Shenzhen, Guangdong, VOLKSREPUBLIK CHINA |
| Kennung des Modells                     | J652-2402500DI   |
| Eingangsspannung                        | 100-240V   |
| Eingangsfrequenz                        | 50/60HZ  |
| Ausgangsspannung                        | 24 VDC   |
| Max. Ausgangsstrom                      | 2.5A   |
| Max. Ausgangsleistung                   | 60W  |
| Durchschnittlicher aktiver Wirkungsgrad | 88,0% min  |
| Wirkungsgrad bei niedriger Last (10%)   | 85,0% min  |
| Leistungsaufnahme im Leerlauf           | 0,21 W max.  |

Bitte beachten – Änderungen vorbehalten. Irrtümer und Auslassungen in der Bedienungsanleitung vorbehalten.

ALLE RECHTE VORBEHALTEN, URHEBERRECHTE DENVER A/S



denver.eu



Elektrische und elektronische Geräte einschließlich Batterien enthalten Materialien, Komponenten und Substanzen, welche für Sie und Ihre Umwelt schädlich sein können, wenn die Abfallmaterialien (entsorgte elektrische und elektronische Altgeräte und Batterien) nicht korrekt gehandhabt werden.

Elektrische und elektronische Geräte sowie Batterien sind mit der vorstehend abgebildeten durchgestrichenen Mülltonne gekennzeichnet. Dieses Symbol zeigt Ihnen, dass elektrische und elektronische Altgeräte sowie Batterien nicht mit dem Hausmüll entsorgt werden dürfen, sondern getrennt zu entsorgen sind.

Als Endverbraucher ist es wichtig, dass Sie Ihre verbrauchten Batterien bei den entsprechenden Sammelstellen abgeben. Auf diese Weise stellen Sie sicher, dass die Batterien entsprechend der Gesetzgebung recycelt werden und keine Umweltschäden verursachen.

Alle Städte und Gemeinden haben Sammelstellen eingerichtet, an denen elektrische und elektronische Altgeräte sowie Batterien kostenfrei zum Recycling abgegeben werden können oder die sie von den Haushalten einsammeln. Weitere Informationen erhalten Sie bei der Umweltbehörde Ihrer Stadt/Gemeinde.

DENVER A/S  
Omega 5A, Soeften  
DK-8382 Hinnerup  
Dänemark  
[www.facebook.com/denver.eu](http://www.facebook.com/denver.eu)