

MOC-3400

Denver.eu

June, 2025



FR

Cet appareil et
ses cordons sont
recyclables

À DÉPOSER
EN MAGASIN



OU

À DÉPOSER
EN DÉCHÈTERIE



Points de collecte sur www.quefairedemesdechets.fr
Privilégiez la réparation ou le don de votre appareil !

1. Informazioni sulla sicurezza

Prima di utilizzare il prodotto, leggere attentamente le istruzioni di sicurezza.

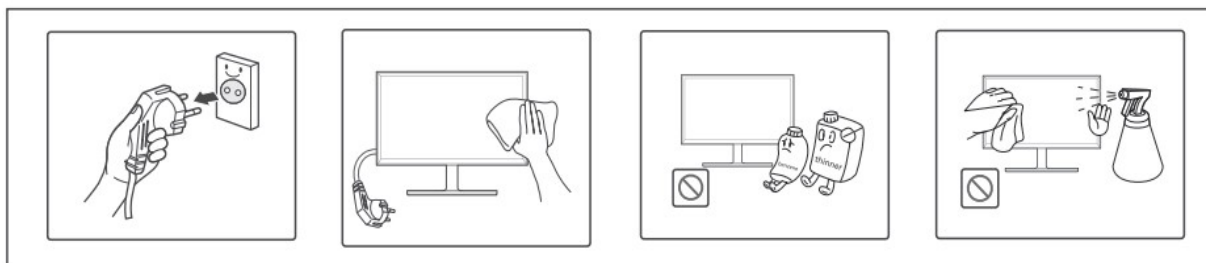
1. Questo prodotto non è un giocattolo. Tenere fuori dalla portata dei bambini.
2. Tenere il prodotto fuori dalla portata dei bambini e degli animali domestici per evitare di masticare e ingerire le parti.
3. La temperatura di funzionamento e di stoccaggio del prodotto è di 0 gradi Celsius. a 40 gradi Celsius. Sotto o sopra questa temperatura potrebbe influenzare la funzione.
4. Per evitare il rischio di incendio o di scosse elettriche, non esporre questo dispositivo alla pioggia o all'umidità.
5. Prima di utilizzare questo dispositivo, accertarsi che tutti i cavi siano correttamente e il cavo di alimentazione non sia danneggiato. Se c'è qualche danno, si prega di contattare immediatamente il negozio.
6. Non aprire mai il prodotto. Il dispositivo può contenere parti con caratteristiche mortali. tensione.
7. Le riparazioni o gli interventi di assistenza devono essere eseguiti esclusivamente da personale qualificato.
8. L'adattatore a innesto diretto viene utilizzato come dispositivo di disconnessione. Il
Il dispositivo di disconnessione deve rimanere facilmente azionabile. Quindi, assicuratevi che ci sia è spazio intorno alla presa di corrente per facilitarne l'accesso.
9. Non esporre a calore, acqua, umidità e luce solare diretta!
10. Non inserire alcun oggetto e non far schizzare alcun liquido all'interno della apertura dell'armadio di questo dispositivo.
11. Per evitare incendi e altre lesioni. Spegnerne il display quando si lascia la stanza per lungo tempo.

2. Pulire il monitor

Assicurarsi che il monitor sia scollegato dall'alimentazione prima di pulirlo.

Pulire lo schermo del monitor con un panno morbido e pulito. Non spruzzare alcol, agenti attivi o altri detergenti sulla superficie dello schermo, altrimenti il prodotto potrebbe danneggiarsi.

Per pulire l'involucro del monitor, utilizzare un panno morbido inumidito e strizzato. Non utilizzare detergenti forti per pulire l'alloggiamento.

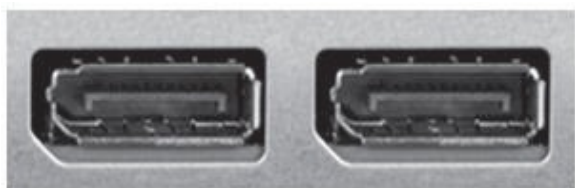


3. Monitoraggio degli ingressi e delle uscite

2 ingressi HDMI 2.0



2 ingressi Display Port 1.2



Ingresso alimentazione DC (24V - 2,5A)



Uscita cuffie



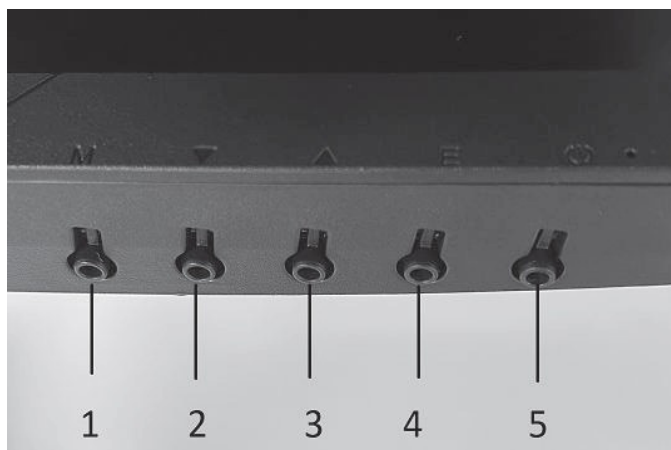
4. Pulsanti di navigazione del monitor

Pulsante di accensione/spegnimento: Se si desidera accendere il monitor, premere il pulsante di accensione/spegnimento; se si desidera spegnere il monitor, premerlo nuovamente.

Tasto M: Sullo schermo viene visualizzato il menu OSD. Una volta entrato, ha anche la funzione di accettare o accedere alle funzioni interne.

Pulsante E: Esce dal menu corrente o dal menu OSD.

Pulsanti di direzione su/giù: I pulsanti di direzione su e giù consentono di spostarsi tra i vari menu e di modificare i valori



1. Menu e pulsante di selezione.
2. Pulsante Giù / luminosità
3. Pulsante su / volume
4. Pulsante Exit / HDMI-DP
5. Spegnimento/accensione in standby

5. MENU OSD

Il menu OSD del monitor fornisce varie impostazioni per il monitor, come il colore, la luminosità e il contrasto, ecc.

Menu principale	Sottomenu	Descrizione
InputSource	DP1	Attiva porta display 1
	DP2	Attiva porta display 2
	HDMI1	Attiva porta HDMI 1
	HDMI2	Attiva porta HDMI 2
Brightness/Contrast	Brightness	Regola luminosità
	Contrast	Regola contrasto
	DCR	Attiva/disattiva rapporto di contrasto dinamico (DCR)
Color Setting	Gamma	Imposta livello gamma
	PictureMode	Imposta modalità immagine
	ColorTemp	Imposta temperatura colore
	Hue	Imposta tonalità colore
	Saturation	Imposta saturazione
	LowBlueLight	Regola luce blu dello schermo
PictureQualitySetting	Sharpness	Regola nitidezza
	Response time	Regola tempo di risposta
	SuperResolution	Regolare il filtro di nitidezza se si utilizza un ingresso a risoluzione inferiore
	BlackLevel	Regolare il livello del nero
Display	ImageRatio	Regolare il rapporto di aspetto dello schermo
Audio	Mute	Disattivare l'audio
	Volume	Regolare il volume
Multi-Window	Multi-Window	Attivare la modalità PIP (picture in picture)
		Attivare la modalità PBP (picture by picture)
	SubWin2 input	Scegliere la sorgente di ingresso per la modalità seconda immagine
	PIP Size	Scegliere le dimensioni PIP
	PIP Position	Scegliere la posizione PIP sullo schermo
	SWAP	Scambiare la modalità immagine primaria e secondaria
OSD	Language	Scegliere la lingua del menu
	H.Position	Cambiare la posizione del menu in orizzontale

	V.Position	Cambiare la posizione del menu in verticale
	Transparence	Regolare la trasparenza del menu
	Timeout	Regolare il timeout del menu
	OSDRotation	Ruotare il menu OSD

Other	Adaptive Sync	Attivare/disattivare la sincronizzazione adattiva (supporto per Freesync e G-sync)
	HDR	Attivare/disattivare la funzione HDR (High Dynamic Range)
	MPRT	Attivare/disattivare la funzione MPRT (Moving Picture Response Time). Riduce la sfocatura.
	Cross	Attivare/disattivare la croce di puntamento sullo schermo. Tipicamente utilizzata per i giochi soprattutto in 3D.
	LedEffekt	Attivare/disattivare la luce LED sul retro del monitor
	Reset	Ripristinare le impostazioni dello schermo

6. Misura VESA per il montaggio a parete

Si prega di notare che il kit di montaggio a parete e i supporti per il montaggio a parete non sono inclusi.

VESA 75x75

7. Risoluzione dei problemi

Il monitor continua ad accendersi e spegnersi

Soluzione: Verificare che il cavo di segnale sia collegato correttamente tra il monitor e l'host PC e che il collegamento sia fissato in posizione.

Sullo schermo appare un'area vuota.

Soluzione: L'area vuota sullo schermo non è causata dal monitor, ma dalla scheda grafica o dal computer host. Per risolvere il problema, regolare i parametri delle dimensioni dello schermo o del sistema host e tenere aggiornato il driver della scheda grafica.

La spia di alimentazione è spenta e lo schermo non si accende.

Soluzione: Verificare che il cavo di alimentazione sia collegato correttamente. Dopo aver collegato correttamente l'alimentazione, verificare se la spia di alimentazione sullo schermo è accesa.

L'immagine è troppo chiara o troppo scura.

Soluzione: Regolare la luminosità e il contrasto nel menu OSD dello schermo.

Nessun segnale di ingresso

Soluzione: Verificare che il cavo HDMI o DP sia collegato correttamente e che il PC sia acceso.

SPECIFICHE TECNICHE

Display: Monitor curvo da 34 pollici

Tipo di pannello: MVA R1500 curvatura

Risoluzione: UWQHD 3440*1440

Frequenza: 165Hz

Tempo di risposta: 1 ms OD (Overdrive)

Retroilluminazione: LED

Contrasto: 4000:1

Formato: 21:9

Ingressi/uscite: 2x DP 1.2, 2x HDMI 2.0, uscita cuffie

VESA: 75 mm x 75 mm (il montaggio a parete e i supporti non sono inclusi).

Altoparlanti: 2x3W

Specifiche dell'adattatore di alimentazione

Nome o marchio di fabbrica	Shenzhen Jiuzhou Power Technology Co., Ltd
Numero di registro commerciale	91440300576362063Y
Indirizzo del produttore	4/F First Block, Jinmeiwei First Industrial Park, West of Xingye Road, Heyi, Shajing Town, Baoan District, 518104 Shenzhen, Guangdong, REPUBBLICA POPOLARE CINESE
Identificatore del modello	J652-2402500DI
Tensione d'ingresso	100-240V
Frequenza di ingresso	50/60HZ
Tensione di uscita	24 V CC
Corrente di uscita massima	2.5A
Potenza di uscita massima	60W
Efficienza attiva media	88,0% min
Efficienza a basso carico (10%)	85,0% min
Consumo di energia a vuoto	0,21W max

Nota: tutti i prodotti sono soggetti a modifiche senza preavviso. Ci riserviamo il diritto di correggere errori e omissioni nel manuale.

TUTTI I DIRITTI RISERVATI, COPYRIGHT DENVER A/S



denver.eu



Le apparecchiature elettriche ed elettroniche e le batterie incluse contengono materiali, componenti e sostanze che possono essere pericolosi per la salute e per l'ambiente nel caso in cui il materiale di scarto (apparecchiature elettriche ed elettroniche e batterie) non venga gestito correttamente.

Gli apparati elettrici ed elettronici e le batterie sono contrassegnati con il simbolo del cestino barrato mostrato sopra. Questo simbolo indica che le apparecchiature elettriche ed elettroniche e le batterie non devono essere smaltite con gli altri rifiuti domestici, ma separatamente.

È importante inviare le batterie usate alle strutture appropriate e predisposte. In questo modo si ha la garanzia che le batterie verranno riciclate in conformità alla normativa senza danneggiare l'ambiente.

Per le apparecchiature elettriche ed elettroniche e le batterie, tutte le città hanno stabilito dei sistemi di smaltimento che prevedono il conferimento gratuito presso le stazioni di riciclaggio oppure di raccolta porta a porta. Ulteriori informazioni sono disponibili presso l'ufficio tecnico municipale.

DENVER A/S
Omega 5A, Soeften

DK-8382 Hinnerup

Danimarca

www.facebook.com/denver.eu