

MOC-3400

Denver.eu

June, 2025



FR

Cet appareil et
ses cordons sont
recyclables

À DÉPOSER
EN MAGASIN



OU

À DÉPOSER
EN DÉCHÈTERIE



Points de collecte sur www.quefairedemesdechets.fr
Privilégiez la réparation ou le don de votre appareil !

1. Sikkerhetsinformasjon

Les sikkerhetsinstruksjonene nøye før du bruker produktet.

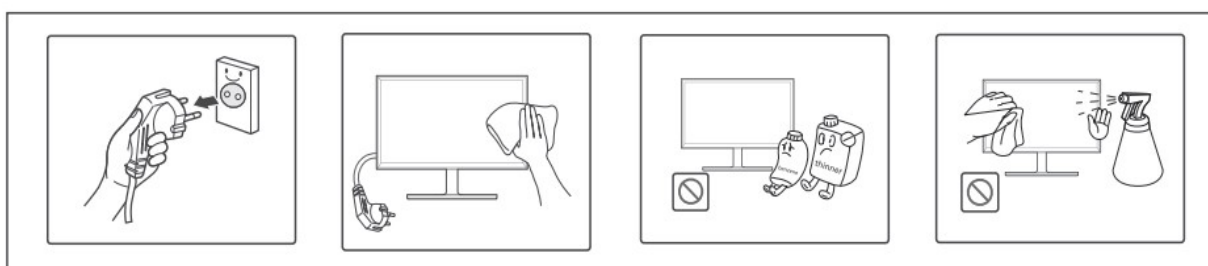
1. Dette produktet er ikke et leketøy. Oppbevar det utilgjengelig for barn.
2. Oppbevar produktet utilgjengelig for barn og kjæledyr for å unngå at deler tygges eller svelges.
3. Produktets drifts- og lagringstemperatur er fra 0 grader Celsius til 40 grader Celsius. Under og Under eller over denne temperaturen kan påvirke funksjonen.
4. For å unngå brannfare eller fare for elektrisk støt, må du ikke utsette denne enheten for regn eller fuktighet.
5. Før du bruker denne enheten, må du kontrollere at alle kablene er riktig tilkoblet og strømkabelen ikke er skadet. Hvis det er noen skade, vennligst kontakt butikken umiddelbart.
6. Produktet må aldri åpnes. Enheten kan inneholde deler med dødelig spenning.
7. Reparasjoner eller service skal kun utføres av kvalifisert personell.
8. Den direkte pluggbare adapteren brukes som frakoblingsenhet. Den frakoblingsenheten skal være lett å betjene. Sørg derfor for at det er plass rundt strømuttaket for enkel tilgang.
9. Må ikke utsettes for varme, vann, fuktighet eller direkte sollys!
10. Ikke sett inn gjenstander eller sprut væske inn i apparatet. åpning av kabinettet til denne enheten.
11. For å forhindre brann og andre skader. Vennligst slå av skjermen når du forlater rommet i lengre tid.

2. rengjør skjermen

Sørg for at monitoren er koblet fra strømforsyningen før du rengjør den.

Tørk av skjermen med en ren, myk klut. Ikke spray alkohol, aktivt middel eller andre rengjøringsmidler på skjermoverflaten, ellers kan produktet bli skadet.

Bruk en myk klut som er fuktet og vridd opp for å rengjøre kabinettet på skjermen. Ikke bruk sterke rengjøringsmidler til å rengjøre kabinettet.

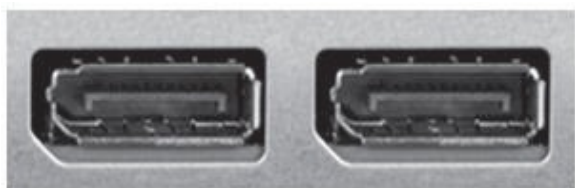


3. Overvåk innganger og utganger

2x HDMI 2.0-innganger



2x Display port 1.2-inngang



Likestrøminngang (24 V - 2,5 A)



Utgang for øretelefoner



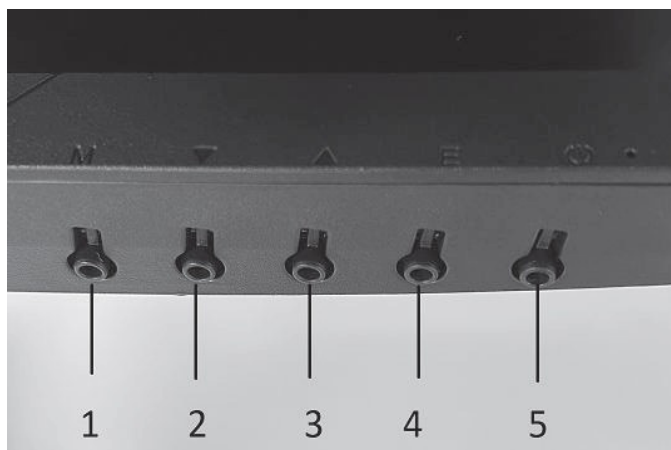
4. Navigasjonsknapper på skjermen

: Hvis du vil slå på skjermen, trykker du på på/av-knappen, og hvis du vil slå av skjermen, trykker du på den igjen.

M-knappen: OSD-menyen vises på skjermen. Når du er inne i den, har den også funksjonen til å godta eller få tilgang til de innvendige funksjonene.

E-knappen: Går ut av gjeldende meny eller går ut av OSD-menyen.

Opp/ned-retningsknapper: opp- og ned-retningsknappene kan du bevege deg mellom de ulike menyene og endre verdier.



1. Meny- og valgknapp.
2. Ned-/lysstyrkeknapp
3. Opp/volumknapp
4. Avslutt / HDMI-DP-knapp
5. Standby-strøm av/på

5. OSD MENU

Skjermens OSD-meny inneholder ulike innstillinger for skjermen, for eksempel farge, lysstyrke og kontrast osv.

Hovedmeny	Undermeny	Beskrivelse
InputSource	DP1	Aktiver Displayport 1
	DP2	Aktiver Display port 2
	HDMI1	Aktiver HDMI-port 1
	HDMI2	Aktiver HDMI-port 2
Brightness/Contrast	Brightness	Justere lysstyrke
	Contrast	Justere kontrast
	DCR	Aktiver/deaktiver dynamisk kontrastforhold (DCR)
Color Setting	Gamma	Still inn gamma-nivå
	PictureMode	Still inn bildemodus
	ColorTemp	Still inn fargetemperatur
	Hue	Still inn fargetone
	Saturation	Still inn metning
	LowBlueLight	Justere det blå lyset på skjermen
PictureQualitySetting	Sharpness	Justere skarpheten
	Response time	Justere responstiden
	SuperResolution	Juster skarphetsfilteret hvis du bruker inngang med lavere oppløsning
	BlackLevel	Juster svartnivået
Display	ImageRatio	Justere størrelsesforholdet på skjermen
Audio	Mute	Slå av lyden
	Volume	Justere volumet
Multi-Window	Multi-Window	Aktiver PIP-modus (bilde i bilde)
		Aktiver PBP-modus (bilde for bilde)
	SubWin2 input	Velg inngangskilde for andre bildemodus
	PIP Size	Velg PIP-størrelse
	PIP Position	Velg PIP-posisjon på skjermen
	SWAP	Bytt mellom primær og sekundær bildemodus
OSD	Language	Velg menyspråk
	H.Position	Endre menyposisjon horisontalt
	V.Position	Endre menyposisjon vertikalt
	Transparence	Justere menyens gjennomsiktighet
	Timeout	Justere tidsavbrudd i menyen

	OSDRotation	Rotere OSD-menyen
--	-------------	-------------------

Other	Adaptive Sync	Activate / deactivate adaptive sync (Support for Freesync and G-sync)
	HDR	Activate / deactivate HDR (High Dynamic Range) function
	MPRT	Activate / deactivate MPRT (Moving Picture Response Time) function. Reduces blur.
	Cross	Activate / deactivate aiming cross on the screen. Typical used for 3D gaming shooters.
	LedEffekt	Activate / deactivate LED light on the back side of the monitor
	Reset	Reset Screen settings

6. VESA-mål for veggmontering

Vær oppmerksom på at veggmonteringssett og stigerør for veggmontering ikke er inkludert.

VESA 75x75

7. Feilsøking

Skjermen fortsetter å slå seg av og på

Løsning på problemet: Kontroller at signalkabelen er riktig tilkoblet mellom skjermen og PC-verten, og at tilkoblingen er festet på plass.

Et tomt område vises rundt skjermen.

Løsning: Det tomme området på skjermen skyldes ikke skjermen, men grafikkortet eller vertsdatabasemaskinen. Du løser problemet ved å justere skjermstørrelsesparametrene på skjermen eller i vertssystemet, og ved å holde driveren til grafikkortet oppdatert.

Strømlampen er av, og skjermen slår seg ikke på.

Løsning: Kontroller om strømledningen er riktig tilkoblet. Når strømtilkoblingen er riktig, må du kontrollere om strømindikatorlampen på skjermen er på.

Bildet er for lyst eller for mørkt.

Løsning: Juster lysstyrke og kontrast i skjermens OSD-meny.

Ingen inngangssignal

Løsning: Kontroller at HDMI- eller DP-kabelen er riktig tilkoblet, og at PC-en er slått på.

TEKNISKE SPESIFIKASJONER

Skjerm: 34" buet skjerm

Paneltype: MVA R1500 curvature

Oppløsning: UWQHD 3440*1440

Frekvens: 165 Hz

Responstid: 1 ms OD (Overdrive)

Bakgrunnsbelysning: LED

Kontrast: 4000:1

Format: 21:9

Innganger/utganger: 2x DP 1.2, 2x HDMI 2.0, hodetelefonutgang

VESA: 75 mm x 75 mm (Veggfeste og stigerør er ikke inkludert)

Høytalere: 2x3W

Spesifikasjoner for strømadapter

Navn eller varemerke	Shenzhen Jiuzhou Power Technology Co Ltd.
Handelsregisternummer	91440300576362063Y
Produsentens adresse	4/F First Block, Jinmeiwei First Industrial Park, West of Xingye Road, Heyi, Shajing Town, Baoan District, 518104 Shenzhen, Guangdong, FOLKEREPUBLIKKEN KINA
Modellidentifikator	J652-2402500DI
Inngangsspenning	100-240V
Inngangsfrekvens	50/60 HZ
Utgangsspenning	24 V LIKESTRØM
Maks. utgangsstrøm	2.5A
Maks. utgangseffekt	60W
Gjennomsnittlig aktiv effektivitet	88,0 % min
Virkningsgrad ved lav belastning (10 %)	85,0 % min
Strømforbruk uten belastning	0,21 W maks.

Vennligst merk at vi kan gjøre endringer på alle våre produkter uten forvarsel. Vi tar forbehold om eventuelle feil og mangler i denne manualen.

MED ENERETT, OPPHAVSRETT DENVER A/S



denver.eu



Elektrisk og elektronisk utstyr og batterier inneholder materialer, komponenter og stoffer som kan være farlige for helse og miljø hvis avfallet (kasserte elektriske og elektroniske produkter og batterier) ikke håndteres riktig.

Elektrisk og elektronisk utstyr og batterier er merket med en søppelbøtte med kryss over, som vist ovenfor. Dette symbolet betyr at elektrisk og elektronisk utstyr og batterier ikke må kastes sammen med annet husholdningsavfall, men skal avhendes separat.

Det er viktig at du som sluttbruker kvitter deg med dine brukte batterier på en korrekt måte. På denne måten kan du være sikker på at batteriene blir resirkulert i henhold til lovverket, og ikke skader miljøet.

Alle byer har egne systemer for avfallshåndtering. Elektrisk og elektronisk utstyr og batterier kan enten leveres inn gratis til gjenvinningsstasjoner og andre innsamlingssteder eller bli hentet direkte fra husholdningene. Du kan få mer informasjon fra de lokale myndighetene i byen din.

DENVER A/S
Omega 5A, Soeften

DK-8382 Hinnerup

Danmark

www.facebook.com/denver.eu