

MOC-3400

Denver.eu

June, 2025



FR

Cet appareil et
ses cordons sont
recyclables

À DÉPOSER
EN MAGASIN



OU

À DÉPOSER
EN DÉCHÈTERIE



Points de collecte sur www.quefairedemesdechets.fr
Privilégiez la réparation ou le don de votre appareil !

1. Informacje dotyczące bezpieczeństwa

Przed użyciem produktu należy dokładnie zapoznać się z instrukcjami bezpieczeństwa.

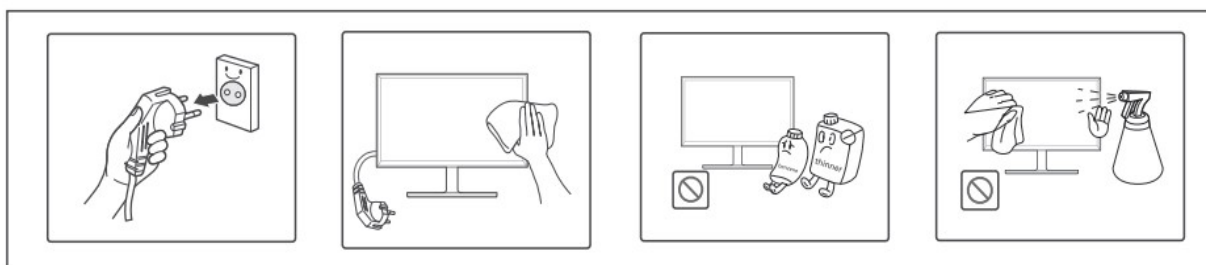
1. Ten produkt nie jest zabawką. Należy przechowywać go poza zasięgiem dzieci.
2. Produkt należy przechowywać poza zasięgiem dzieci i zwierząt domowych, aby uniknąć żucia i połknięcia części.
3. Temperatura pracy i przechowywania produktu wynosi od 0 stopni Celsjusza do 40 stopni Celsjusza. Poniżej lub powyżej tej temperatury może mieć wpływ na działanie.
4. Aby uniknąć ryzyka pożaru lub porażenia prądem elektrycznym, nie należy wystawiać urządzenia na działanie promieniowania słonecznego, na deszcz lub wilgoć.
5. Przed użyciem urządzenia należy upewnić się, że wszystkie kable są prawidłowo podłączone. i kabel zasilający nie jest uszkodzony. Jeśli występuje jakikolwiek uszkodzenia, prosimy o natychmiastowy kontakt ze sklepem.
6. Nigdy nie otwieraj produktu. Urządzenie może zawierać części zawierające napięcie.
7. Naprawy lub serwis powinny być wykonywane wyłącznie przez wykwalifikowany personel.
8. Bezpośredni adapter wtykowy jest używany jako urządzenie rozłączające. Adapter urządzenie rozłączające powinno być łatwo dostępne. Należy więc upewnić się, że Wokół gniazda zasilania znajduje się przestrzeń zapewniająca łatwy dostęp.
9. Nie wystawiać na działanie ciepła, wody, wilgoci i bezpośredniego światła słonecznego!
10. Nie wkładaj żadnych przedmiotów ani nie wlewaj płynów do urządzenia. otwarcie obudowy tego urządzenia.
11. Aby zapobiec pożarowi i innym obrażeniom. Prosimy o wyłączenie wyświetlacza w przypadku opuszczenia pomieszczenia na dłuższy czas.

2. wyczyść monitor

Przed przystąpieniem do czyszczenia monitora należy upewnić się, że jest on odłączony od zasilania.

Ekran monitora należy przecierać czystą, miękką ściereczką. Nie należy spryskiwać powierzchni ekranu alkoholem, środkami aktywnymi ani innymi detergentami, ponieważ może to spowodować uszkodzenie produktu.

Do czyszczenia obudowy monitora należy używać miękkiej, zwilżonej i wykręconej szmatki. Do czyszczenia obudowy nie należy używać silnych środków czyszczących.

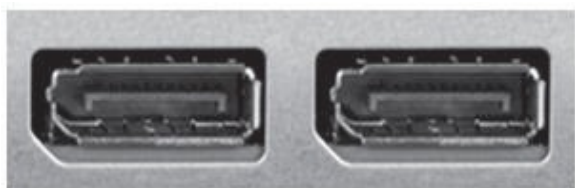


3. Monitorowanie wejść i wyjść

2x wejścia HDMI 2.0



2x wejście Display Port 1.2



Wejście zasilania DC (24 V - 2,5 A)



Wyjście słuchawkowe



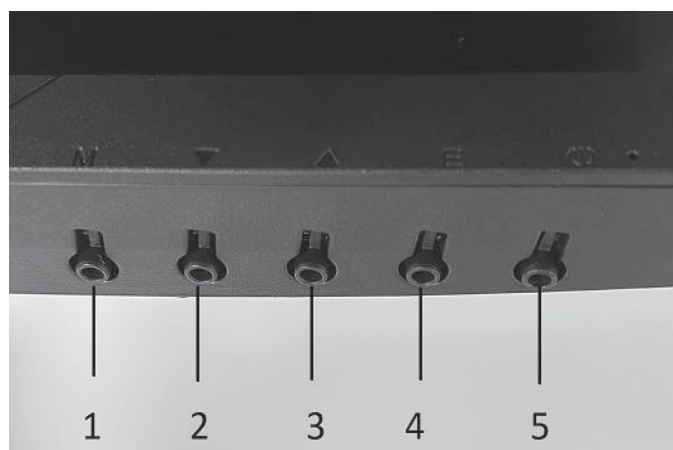
4. Przyciski nawigacji monitora

Przycisk włączania/wyłączania: Jeśli chcesz włączyć monitor, naciśnij przycisk włączania/wyłączania, jeśli chcesz wyłączyć monitor, naciśnij go ponownie.

Przycisk M: Menu OSD jest wyświetlane na ekranie. Po wejściu do niego można również zaakceptować lub uzyskać dostęp do funkcji wewnętrznych.

Przycisk E: Opuszcza bieżące menu lub menu OSD.

Przyciski kierunkowe góra/dół: Przycisk kierunkowy w górę i w dół umożliwia poruszanie się między różnymi menu i modyfikowanie wartości



1. Przycisk menu i wyboru.
2. Przycisk dół/jasność
3. Przycisk zwiększania głośności
4. Przycisk Exit / HDMI-DP
5. Wyłączanie/włączanie zasilania w trybie gotowości

5. MENU OSD

Menu OSD monitora udostępnia różne ustawienia monitora, takie jak kolor, jasność i kontrast itp.

Menu główne	Podmenu	Opis
InputSource	DP1	Aktywuj Display port 1
	DP2	Aktywuj Display port 2
	HDMI1	Aktywacja portu HDMI 1
	HDMI2	Aktywacja portu HDMI 2
Brightness/Contrast	Brightness	Regulacja jasności
	Contrast	Regulacja kontrastu
	DCR	Aktywacja/dezaktywacja dynamicznego współczynnika kontrastu (DCR)
Color Setting	Gamma	Ustawianie poziomu gamma
	PictureMode	Ustawianie trybu obrazu
	ColorTemp	Ustawianie temperatury kolorów
	Hue	Ustawianie tonacji kolorów
	Saturation	Ustawianie nasycenia
	LowBlueLight	Regulacja niebieskiego światła ekranu
PictureQualitySetting	Sharpness	Regulacja ostrości
	Response time	Regulacja czasu reakcji
	SuperResolution	Wyreguluj filtr ostrości, jeśli używasz wejścia o niższej rozdzielczości
	BlackLevel	Regulacja poziomu czerni
Display	ImageRatio	Regulacja proporcji ekranu
Audio	Mute	Wyciszanie dźwięku
	Volume	Regulacja głośności
Multi-Window	Multi-Window	Aktywacja trybu PIP (obraz w obrazie)
		Aktywacja trybu PBP (obraz obok obrazu)
	SubWin2 input	Wybór źródła sygnału wejściowego dla trybu drugiego obrazu
	PIP Size	Wybór rozmiaru PIP
	PIP Position	Wybór pozycji PIP na ekranie
	SWAP	Zamiana podstawowego i dodatkowego trybu obrazu
OSD	Language	Wybór języka menu
	H.Position	Zmiana pozycji menu w poziomie
	V.Position	Zmiana pozycji menu w pionie
	Transparence	Regulacja przezroczystości menu
	Timeout	Regulacja limitu czasu menu

	OSDRotation	Obracanie menu OSD
--	-------------	--------------------

Other	Adaptive Sync	Aktywacja/dezaktywacja synchronizacji adaptacyjnej (wsparcie dla Freesync i G-sync)
	HDR	Aktywacja/dezaktywacja funkcji HDR (High Dynamic Range).
	MPRT	Aktywacja/dezaktywacja funkcji MPRT (Moving Picture Response Time). Redukuje rozmycie obrazu.
	Cross	Aktywacja/dezaktywacja krzyżyka celowniczego na ekranie. Zazwyczaj używany w strzelankach 3D.
	LedEffekt	Aktywacja/dezaktywacja podświetlenia LED z tyłu monitora.
	Reset	Resetowanie ustawień ekranu

6. Miara VESA do montażu na ścianie

Należy pamiętać, że zestaw do montażu ściennego i pionowy do montażu ściennego nie wchodzi w skład zestawu.

VESA 75x75

7. Rozwiązywanie problemów

Monitor ciągle się włącza i wyłącza

Rozwiązanie: Sprawdź, czy przewód sygnałowy jest prawidłowo podłączony między monitorem a komputerem głównym, a połączenie jest zabezpieczone.

Wokół ekranu pojawi się pusty obszar.

Rozwiązanie: Pusty obszar na ekranie nie jest spowodowany przez monitor, ale przez kartę graficzną lub komputer hosta. Aby rozwiązać ten problem, należy dostosować

parametry rozmiaru ekranu w monitorze lub w systemie hosta i aktualizować sterownik karty graficznej.

Kontrolka zasilania jest wyłączona, a ekran nie włącza się.

Rozwiązanie: Sprawdź, czy przewód zasilający jest prawidłowo podłączony. Po prawidłowym podłączeniu zasilania sprawdź, czy wskaźnik zasilania na ekranie jest włączony.

Obraz jest zbyt jasny lub zbyt ciemny.

Rozwiązanie: Należy wyregulować jasność i kontrast w menu OSD ekranu.

Brak sygnału wejściowego

Rozwiązanie: Sprawdź, czy kabel HDMI lub DP jest prawidłowo podłączony i czy komputer jest włączony.

SPECYFIKACJE TECHNICZNE

Wyświetlacz: 34-calowy zakrzywiony monitor

Typ panelu: MVA R1500 curvature

Rozdzielczość: UWQHD 3440*1440

Częstotliwość: 165 Hz

Czas reakcji: 1 ms OD (Overdrive)

Podświetlenie: LED

Kontrast: 4000:1

Format: 21:9

Wejścia/wyjścia: 2x DP 1.2, 2x HDMI 2.0, wyjście słuchawkowe

VESA: 75 mm x 75 mm (uchwyt ścienny i uchwyty nie są dołączone)

Głośniki: 2x3W

Specyfikacje zasilacza

Nazwa lub znak towarowy	Shenzhen Jiuzhou Power Technology Co., Ltd
Numer rejestru handlowego	91440300576362063Y
Adres producenta	4/F First Block, Jinmeiwei First Industrial Park, West of Xingye Road, Heyi, Shajing Town, Baoan District, 518104 Shenzhen, Guangdong, CHIŃSKA REPUBLIKA LUDOWA
Identyfikator modelu	J652-2402500DI
Napięcie wejściowe	100-240V
Częstotliwość wejściowa	50/60 HZ
Napięcie wyjściowe	24VDC
Maks. prąd wyjściowy	2.5A
Maks. moc wyjściowa	60W
Średnia wydajność aktywna	88,0% min
Wydajność przy niskim obciążeniu (10%)	85,0% min
Pobór mocy bez obciążenia	0,21 W maks

Uwaga: wszystkie produkty mogą zostać zmienione bez uprzedzenia. Zastrzegamy sobie prawo do błędów i pomyłek w tym podręczniku.

WSZELKIE PRAWA ZASTRZEŻONE. COPYRIGHT DENVER A/S



denver.eu



Sprzęt elektryczny i elektroniczny oraz dołączone baterie zawierają materiały, elementy i substancje, które mogą być szkodliwe dla zdrowia ludzi i niebezpieczne dla środowiska naturalnego w przypadku nieprawidłowego obchodzenia się z takim zużytym sprzętem elektrycznym i elektronicznym oraz bateriami.

Urządzenia elektryczne i elektroniczne oraz baterie są oznaczone przekreślonym symbolem kosza na śmieci, patrz wyżej. Ten symbol oznacza, że zużytego sprzętu elektrycznego i elektronicznego oraz baterii nie wolno utylizować razem z odpadami komunalnymi, ale należy je utylizować osobno.

Użytkownik jest zobowiązany do przekazania zużytych baterii do punktu selektywnej zbiórki odpadów. Dzięki temu baterie będą poddawane recyklingowi zgodnie z obowiązującymi przepisami i w sposób bezpieczny dla środowiska.

We wszystkich miejscowościach wyznaczono punkty selektywnej zbiórki odpadów, a także inne miejsca, w których można bezpłatnie zostawić zużyty sprzęt elektryczny i elektroniczny oraz

baterie. Odpady tego rodzaju mogą też być odbierane z gospodarstw domowych. Dodatkowe informacje dostępne są w urzędzie odpowiedzialnym za usuwanie odpadów.

DENVER A/S
Omega 5A, Soeften

DK-8382 Hinnerup

Dania

www.facebook.com/denver.eu

Contact

Main contact point: contact.hq@denver.eu

Nordics

Headquarter

Denver A/S
Omega 5A, Soeften
DK-8382 Hinnerup
Denmark

Phone: **+45 86 22 61 00**
(Push "1" for support)

E-Mail

For technical questions, please write to:
support.hq@denver.eu

For all other questions please write to:
contact.hq@denver.eu

Benelux

DENVER BENELUX B.V.

Barwoutswaarder 13C+D
3449 HE Woerden
The Netherlands

Phone: **0900-3437623**
E-Mail: **support.nl@denver.eu**

Spain/Portugal

DENVER SPAIN S.A

Ronda Augustes y Louis Lumiere, n° 23 – nave
16
Parque Tecnológico
46980 PATERNA
Valencia (Spain)

Spain

Phone: **+34 960 046 883**
Mail: **support.es@denver.eu**

Portugal:

Phone: **+35 1255 240 294**
E-Mail: **denver.service@satfiel.com**

Germany

Denver Germany GmbH Service

Service Center
Max-Emanuel-Str. 4
94036 Passau

Phone: **+49 851 379 369 40**

E-Mail

support.de@denver.eu

Monday - Thursday 09:00 - 16:30
Friday 09:00 - 14:00

Austria

Lurf Premium Service GmbH
Deutschstrasse 1
1230 Wien

Phone: **+43 1 904 3085**
E-Mail: **denver@lurfservice.at**

Poland

LetMeRepair Poland sp. z o.o.

ul. Częstochowska 140
62-800 Kalisz

Phone: **62 75 38 092**
E-Mail: **denver-service@letmerepair.pl**

Godziny pracy: 8 – 18 (poniedziałek – piątek)

If your country is not listed above,
please write an email to
contact.hq@denver.eu



Denver A/S
Omega 5A, Soeften
DK-8382 Hinnerup
Denmark

denver.eu
facebook.com/denver.eu

