

MOC-3400

Denver.eu

June, 2025



FR

Cet appareil et
ses cordons sont
recyclables

À DÉPOSER
EN MAGASIN



OU

À DÉPOSER
EN DÉCHÈTERIE



Points de collecte sur www.quefairedemesdechets.fr
Privilégiez la réparation ou le don de votre appareil !

1. Informações de segurança

Leia atentamente as instruções de segurança antes de utilizar o produto.

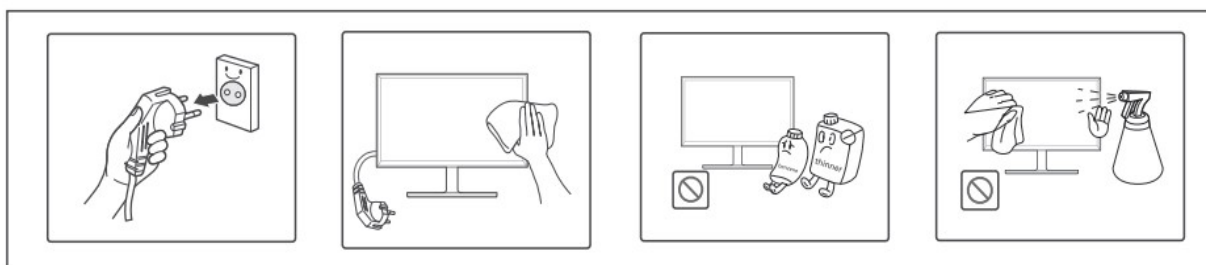
1. Este produto não é um brinquedo. Mantenha-o fora do alcance das crianças.
2. Manter o produto fora do alcance de crianças e animais domésticos para evitar mastigar e engolir peças.
3. A temperatura de funcionamento e de armazenamento do produto é de 0 graus Celsius a 40 graus Celsius. Abaixo ou acima desta temperatura pode afetar a função.
4. Para evitar o risco de incêndio ou choque elétrico, não exponha este dispositivo à chuva ou humidade.
5. Antes de utilizar este dispositivo, certifique-se de que todos os cabos estão corretamente ligados e o cabo de alimentação não está danificado. Se houver alguma danos, contactar imediatamente a loja.
6. Nunca abrir o produto. O aparelho pode conter peças com tensão.
7. As reparações ou a assistência técnica só devem ser efectuadas por pessoal qualificado.
8. O adaptador de encaixe direto é utilizado como dispositivo de desconexão. O dispositivo de corte deve permanecer facilmente acionável. Por isso, certifique-se de que existe espaço à volta da tomada eléctrica para facilitar o acesso.
9. Não expor ao calor, à água, à humidade e à luz solar direta!
10. Não introduza qualquer objeto ou faça salpicar qualquer líquido no abertura do armário deste aparelho.
11. Para evitar incêndios e outros ferimentos. Por favor, desligue o ecrã quando sair da sala durante um longo período de tempo.

2. limpar o monitor

Certifique-se de que o monitor está desligado da fonte de alimentação antes de o limpar.

Limpe o ecrã do monitor com um pano limpo e macio. Não pulverize álcool, agentes activos ou outros detergentes na superfície do ecrã, caso contrário o produto pode ficar danificado.

Utilize um pano macio humedecido e torcido para limpar a parte da caixa do monitor. Não utilize produtos de limpeza fortes para limpar a caixa.

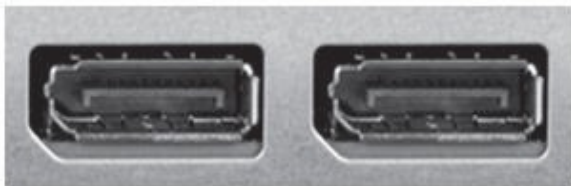


3. Monitorizar as entradas e saídas

2x entradas HDMI 2.0



2x entrada Display port 1.2



Entrada de alimentação CC (24V - 2,5A)



Saída do auscultador



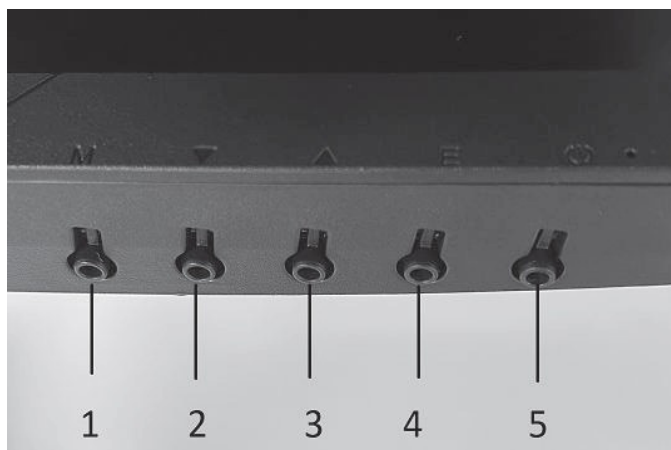
4. Botões de navegação do monitor

Botão Ligar/Desligar: Se pretender ligar o monitor, prima o botão ligar/desligar; se pretender desligar o monitor, prima-o novamente.

Botão M: O menu OSD é apresentado no ecrã. Uma vez no interior, tem também a função de aceitar ou aceder às funções interiores.

Botão E: Sai do menu atual ou sai do menu OSD.

Botões de direção para cima / para baixo: O botão de direção para cima e para baixo permite-lhe deslocar-se entre os diferentes menus e modificar valores



1. Menu e botão de seleção.
2. Botão para baixo / brilho
3. Botão para cima / volume
4. Sair / Botão HDMI-DP
5. Desligar / ligar a alimentação em espera

5. MENU OSD

O menu OSD do monitor fornece várias definições para o monitor, tais como cor, brilho e contraste, etc.

Menu principal	Submenu	Descrição
InputSource	DP1	Ativar a porta de visualização 1
	DP2	Ativar a porta Display 2
	HDMI1	Ativar a porta HDMI 1
	HDMI2	Ativar a porta HDMI 2
Brightness/Contrast	Brightness	Ajustar o brilho
	Contrast	Ajustar o contraste
	DCR	Ativar / desativar a relação de contraste dinâmico (DCR)
Color Setting	Gamma	Definir o nível de gama
	PictureMode	Definir o modo de imagem
	ColorTemp	Definir a temperatura da cor
	Hue	Definir o tom da cor
	Saturation	Definir a saturação
	LowBlueLight	Ajustar a luz azul do ecrã
PictureQualitySetting	Sharpness	Ajustar a nitidez
	Response time	Ajustar o tempo de resposta
	SuperResolution	Ajuste o filtro de nitidez se estiver a utilizar uma entrada de resolução inferior
	BlackLevel	Ajustar o nível de preto
Display	ImageRatio	Ajustar a relação de aspeto do ecrã
Audio	Mute	Silenciar o som
	Volume	Ajustar o volume
Multi-Window	Multi-Window	Ativar o modo PIP (imagem na imagem)
		Ativar o modo PBP (imagem a imagem)
	SubWin2 input	Selecionar a fonte de entrada para o modo de segunda imagem
	PIP Size	Selecionar o tamanho PIP
	PIP Position	Escolher a posição PIP no ecrã
	SWAP	Trocar o modo de imagem principal e secundário
OSD	Language	Escolher o idioma do menu
	H.Position	Alterar a posição do menu horizontalmente
	V.Position	Alterar a posição do menu na vertical
	Transparence	Ajustar a transparência do menu

	Timeout	Ajustar o tempo limite do menu
	OSDRotation	Rodar o menu OSD

Other	Adaptive Sync	Ativar/desativar a sincronização adaptativa (Suporte para Freesync e G-sync)
	HDR	Ativar/desativar a função HDR (High Dynamic Range)
	MPRT	Ativar/desativar a função MPRT (Moving Picture Response Time). Reduz a desfocagem.
	Cross	Ativar/desativar a cruz de mira no ecrã. Normalmente utilizada em jogos de tiro em 3D.
	LedEffekt	Ativar / desativar a luz LED na parte de trás do monitor
	Reset	Repor as definições do ecrã

6. Medida VESA para montagem na parede

Note-se que o kit de montagem na parede e os suportes para montagem na parede não estão incluídos.

VESA 75x75

7. Resolução de problemas

O monitor continua a ligar-se e a desligar-se

Solução: Verificar se o fio de sinal está corretamente ligado entre o monitor e o PC anfitrião e se a ligação está bem fixa.

Aparece uma área em branco à volta do ecrã.

Solução: A área em branco no ecrã não é causada pelo monitor, mas pela placa gráfica ou pelo computador anfitrião. Para resolver este problema, ajuste os

parâmetros de tamanho do ecrã no monitor ou no sistema anfitrião e mantenha o controlador da placa gráfica atualizado.

A luz de alimentação está desligada e o ecrã não se liga.

Solução: Verifique se o cabo de alimentação está corretamente ligado. Depois de a ligação à corrente estar correta, verifique se a luz indicadora de alimentação no ecrã está acesa.

A imagem é demasiado clara ou demasiado escura.

Solução: Ajuste o brilho e o contraste no menu OSD do ecrã.

Sem sinal de entrada

Solução: Verifique se o cabo HDMI ou DP está corretamente ligado e se o PC está ligado.

ESPECIFICAÇÕES TÉCNICAS

Ecrã: Monitor curvo de 34

Tipo de painel: Curvatura MVA R1500

Resolução: UWQHD 3440*1440

Frequência: 165Hz

Tempo de resposta: 1ms OD (Overdrive)

Iluminação de fundo: LED

Contraste: 4000:1

Formato: 21:9

Entradas/saídas: 2x DP 1.2, 2x HDMI 2.0, saída para auscultadores

VESA: 75 mm x 75 mm (suporte de parede e suportes não incluídos)

Altifalantes: 2x3W

Especificações do adaptador de alimentação

Nome ou marca registada	Shenzhen Jiuzhou Power Technology Co., Ltd
Número de registo comercial	91440300576362063Y
Endereço do fabricante	4/F First Block, Jinmeiwei First Industrial Park, West of Xingye Road, Heyi, Shajing Town, Baoan District, 518104 Shenzhen, Guangdong, REPÚBLICA POPULAR DA CHINA
Identificador de modelo	J652-2402500DI
Tensão de entrada	100-240V
Frequência de entrada	50/60HZ
Tensão de saída	24VDC
Corrente de saída máxima	2.5A
Potência de saída máxima	60W
Eficiência média ativa	88,0% min
Eficiência a baixa carga (10%)	85,0% min
Consumo de energia em vazio	0,21 W máx.

Ter em atenção - Todos os produtos estão sujeitos a alteração sem aviso prévio. Aceitamos com reserva erros e omissões no manual.

TODOS OS DIREITOS RESERVADOS, COPYRIGHT DENVER A/S



denver.eu



Equipamentos elétricos e eletrônicos, bem como as pilhas incluídas, contêm materiais, componentes e substâncias que podem ser perigosos para a sua saúde e para o meio ambiente, caso o material usado (equipamentos elétricos e eletrônicos deitados fora, incluindo pilhas) não sejam eliminados corretamente.

O equipamento elétrico e eletrônico e as pilhas estão marcados com o símbolo de caixote de lixo com uma cruz, como apresentado em cima. Este símbolo significa que os equipamentos elétricos e eletrônicos, bem como as pilhas, não devem ser deitados fora em conjunto com o lixo doméstico, mas separadamente.

Como utilizador final, é importante que envie as suas pilhas usadas para uma unidade de reciclagem adequada. Assim, certamente as pilhas serão recicladas de acordo com a legislação e o meio ambiente não será prejudicado.

Todas as cidades possuem pontos de recolha específicos, onde os equipamentos elétricos e eletrônicos, bem como as pilhas, podem ser enviados gratuitamente para estações de reciclagem e outros locais de recolha ou recolhidos na sua própria casa. O departamento técnico da sua cidade disponibiliza informações adicionais em relação a isto.

DENVER A/S
Omega 5A, Soeften

DK-8382 Hinnerup

Dinamarca

www.facebook.com/denver.eu