

# MOC-3400

## Denver.eu

June, 2025



FR

Cet appareil et  
ses cordons sont  
recyclables

À DÉPOSER  
EN MAGASIN



OU

À DÉPOSER  
EN DÉCHÈTERIE



Points de collecte sur [www.quefairedemesdechets.fr](http://www.quefairedemesdechets.fr)  
Privilégiez la réparation ou le don de votre appareil !

# 1. Información de seguridad

**Lea atentamente las instrucciones de seguridad antes de utilizar el producto.**

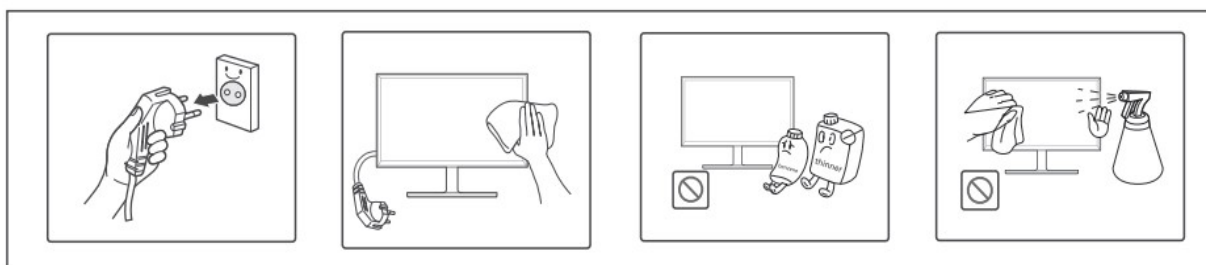
1. Este producto no es un juguete. Manténgalo fuera del alcance de los niños.
2. Mantenga el producto fuera del alcance de los niños y los animales domésticos para evitar que mastiquen o se traguen las piezas.
3. Producto de funcionamiento, y la temperatura de almacenamiento es de 0 grados Celsius a 40 grados Celsius. Por debajo o por encima de esta temperatura puede afectar a la función.
4. Para evitar riesgos de incendio o descarga eléctrica, no exponga este dispositivo a la lluvia o la humedad.
5. Antes de utilizar este dispositivo, asegúrese de que todos los cables estén correctamente conectado y el cable de alimentación no está dañado. Si hay algún daños, póngase en contacto con la tienda inmediatamente.
6. No abra nunca el producto. El aparato puede contener piezas con tensión.
7. Las reparaciones o el mantenimiento sólo deben ser realizados por personal cualificado.
8. El adaptador de enchufe directo se utiliza como dispositivo de desconexión. El dispositivo de desconexión debe permanecer fácilmente operable. Por lo tanto, asegúrese de que es espacio alrededor de la toma de corriente para facilitar el acceso.
9. No exponer al calor, al agua, a la humedad ni a la luz solar directa.
10. No introduzca ningún objeto ni haga salpicar ningún líquido en el apertura del armario de este aparato.
11. Para evitar incendios y otras lesiones. Por favor, apague la pantalla cuando salga de la habitación durante mucho tiempo.

## 2.Limpiar el monitor

Asegúrese de que el monitor está desconectado de la fuente de alimentación antes de limpiarlo.

Limpie la pantalla del monitor con un paño limpio y suave. No rocíe alcohol, agente activo y otros detergentes en la superficie de la pantalla, de lo contrario el producto podría dañarse.

Utilice un paño suave humedecido y escurrido para limpiar la carcasa del monitor. No utilice productos de limpieza fuertes para limpiar la carcasa.

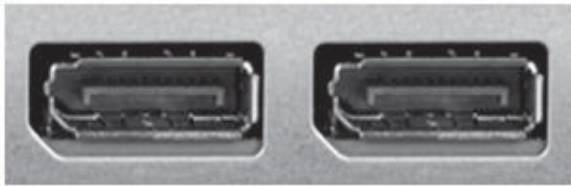


### 3. Supervisar las entradas y salidas

2 entradas HDMI 2.0



2 entradas Display Port 1.2



Entrada de alimentación de CC (24 V - 2,5 A)



Salida de auriculares



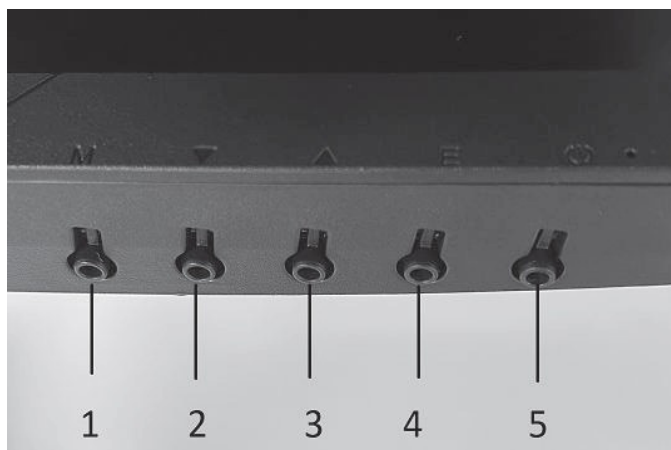
## 4. Botones de navegación del monitor

Botón de encendido/apagado: Si quieres encender el monitor pulsa el de encendido/apagado, si quieres apagarlo vuelve a pulsarlo.

Botón M: El menú OSD se muestra en la pantalla. Una vez dentro, también tiene la función de aceptar o acceder a las funciones interiores.

Botón E: Sale del menú actual o sale del menú OSD.

Botones de dirección arriba / abajo: El botón de dirección arriba y abajo permite desplazarse entre los diferentes menús y modificar valores



1. Menú y botón de selección.
2. Botón abajo / brillo
3. Botón arriba / volumen
4. Salir / Botón HDMI-DP
5. Apagado / encendido en espera

## 5. MENÚ OSD

El menú OSD del monitor proporciona varios ajustes para el monitor, como el color, el brillo y el contraste, etc.

| Menú principal        | Submenú         | Descripción   |
|-----------------------|-----------------|---|
| InputSource           | DP1             | Activar Puerto de pantalla 1  |
|                       | DP2             | Activar Puerto de pantalla 2  |
|                       | HDMI1           | Activar puerto HDMI 1   |
|                       | HDMI2           | Activar puerto HDMI 2   |
| Brightness/Contrast   | Brightness      | Ajustar brillo  |
|                       | Contrast        | Ajustar contraste   |
|                       | DCR             | Activar/desactivar la relación de contraste dinámico (DCR)              |
| Color Setting         | Gamma           | Establecer nivel de gamma   |
|                       | PictureMode     | Establecer modo de imagen   |
|                       | ColorTemp       | Establecer temperatura de color   |
|                       | Hue             | Establecer el tono de color   |
|                       | Saturation      | Establecer la saturación  |
|                       | LowBlueLight    | Ajustar la luz azul de la pantalla                                      |
| PictureQualitySetting | Sharpness       | Ajustar la nitidez  |
|                       | Response time   | Ajustar el tiempo de respuesta  |
|                       | SuperResolution | Ajuste el filtro de nitidez si utiliza una entrada de menor resolución. |
|                       | BlackLevel      | Ajustar el nivel de negro   |
| Display               | ImageRatio      | Ajustar la relación de aspecto de la pantalla                           |
| Audio                 | Mute            | Silenciar sonido  |
|                       | Volume          | Ajustar volumen   |
| Multi-Window          | Multi-Window    | Activar el modo PIP (imagen en imagen)                                  |
|                       |                 | Activar el modo PBP (imagen por imagen)                                 |
|                       | SubWin2 input   | Elija la fuente de entrada para el segundo modo de imagen               |
|                       | PIP Size        | Seleccionar tamaño de PIP   |
|                       | PIP Position    | Elija la posición del PIP en la pantalla                                |
|                       | SWAP            | Cambiar el modo de imagen principal y secundario                        |
|                       |                 | Cambiar el modo de imagen principal y secundario                        |
| OSD                   | Language        | Elija el idioma del menú  |
|                       | H.Position      | Cambiar la posición del menú horizontalmente                            |

|  |              |  |
|--|--------------|--|
|  | V.Position   | Cambiar la posición del menú verticalmente |
|  | Transparence | Ajustar la transparencia del menú          |
|  | Timeout      | Ajustar el tiempo de espera del menú       |
|  | OSDRotation  | Girar menú OSD                             |

|       |               |   |
|-------|---------------|---|
| Other | Adaptive Sync | Activar/desactivar la sincronización adaptativa (compatible con Freesync y G-sync)                      |
|       | HDR           | Activar/desactivar la función HDR (alto rango dinámico)   |
|       | MPRT          | Activar/desactivar la función MPRT (tiempo de respuesta de imagen en movimiento). Reduce el desenfoque. |
|       | Cross         | Activar/desactivar la cruz de puntería en la pantalla. Se suele utilizar para juegos de disparos en 3D. |
|       | LedEffekt     | Activar/desactivar la luz LED en la parte posterior del monitor   |
|       | Reset         | Restablecer configuración de pantalla   |

## 6. Medida VESA para montaje en pared

Tenga en cuenta que el kit de montaje en pared y los elevadores para montaje en pared no están incluidos.

VESA 75x75

## 7. Solución de problemas

### El monitor se enciende y se apaga continuamente

Solución: Compruebe si el cable de señal está correctamente conectado entre el monitor y el PC host, y si la conexión está bien fijada.

### Aparece una zona en blanco alrededor de la pantalla.

Solución: El área en blanco en la pantalla no es causada por el monitor, sino por la tarjeta gráfica o el ordenador host. Para solucionar este problema, ajuste los parámetros de tamaño de pantalla en la pantalla o en el sistema host, y mantenga actualizado el controlador de la tarjeta gráfica.

**La luz de encendido está apagada y la pantalla no se enciende.**

Solución: Compruebe si el cable de alimentación está bien conectado. Después de la conexión de alimentación es correcta, por favor, compruebe si la luz indicadora de encendido en la pantalla está encendida.

**La imagen es demasiado brillante o demasiado oscura.**

Solución: Ajuste el brillo y el contraste en el menú OSD de la pantalla.

**No hay señal de entrada**

Solución: Compruebe si el cable HDMI o DP está conectado correctamente y si el PC está encendido.

**ESPECIFICACIONES TÉCNICAS**

Pantalla: Monitor curvo de 34

Tipo de panel: MVA R1500 curvación

Resolución: UWQHD 3440\*1440

Frecuencia: 165 Hz

Tiempo de respuesta: 1ms OD (Overdrive)

Retroiluminación: LED

Contraste: 4000:1

Formato: 21:9

Entradas/salidas: 2 DP 1.2, 2 HDMI 2.0, salida de auriculares

VESA: 75 mm x 75 mm (montaje en pared y elevadores no está incluido)

Altavoces: 2x3W

## Especificaciones del adaptador de corriente

|                               |  |
|-------------------------------|--|
| Nombre o marca comercial      | Shenzhen Jiuzhou Power Technology Co., Ltd   |
| Número de registro mercantil  | 91440300576362063Y   |
| Dirección del fabricante      | 4/F First Block, Jinmeiwei First Industrial Park, West of Xingye Road, Heyi, Shajing Town, Baoan District, 518104 Shenzhen, Guangdong, REPÚBLICA POPULAR CHINA |
| Identificador de modelo       | J652-2402500DI   |
| Tensión de entrada            | 100-240V   |
| Frecuencia de entrada         | 50/60HZ  |
| Tensión de salida             | 24VDC  |
| Corriente de salida máx.      | 2.5A   |
| Potencia máxima de salida     | 60W  |
| Eficiencia activa media       | 88,0% min  |
| Eficiencia a baja carga (10%) | 85,0% min  |
| Consumo en vacío              | 0,21 W máx.  |

Aviso: - Todos los productos pueden estar sujetos a cambios técnicos sin previo aviso. Además, nos reservamos el derecho de corregir errores y omisiones en el manual.

TODOS LOS DERECHOS RESERVADOS, COPYRIGHT DENVER A/S



denver.eu



Los equipos eléctricos y electrónicos, y las pilas o baterías incluidas, contienen materiales, componentes y sustancias que pueden ser perjudiciales para su salud y para el medio ambiente si el material de desecho (equipos eléctricos y electrónicos y baterías) no se manipula correctamente.

El equipo eléctrico y electrónico y las pilas aparecen marcadas con un símbolo de un cubo de basura tachado, véase arriba. Este símbolo indica que los equipos eléctricos y electrónicos y sus pilas o baterías no deben ser eliminados con el resto de residuos domésticos, sino que deben eliminarse por separado.

Como usuario final, es importante que usted remita las pilas o baterías usadas al centro adecuado de recogida. De esta manera se asegurará de que las pilas y baterías se reciclan según la legislación y no dañarán el medio ambiente.

Todas las ciudades tienen establecidos puntos de recogida en los que puede depositar los equipos eléctricos y electrónicos y sus pilas o baterías gratuitamente, o solicitar que los recojan en su hogar. Puede obtener información adicional en el departamento técnico de su ciudad.

DENVER A/S  
Omega 5A, Soeften  
DK-8382 Hinnerup  
Dinamarca

[www.facebook.com/denver.eu](https://www.facebook.com/denver.eu)