



BTG-158
denver.eu

2022



FR
Cet appareil est recyclable

À DÉPOSER EN MAGASIN

À DÉPOSER EN DÉCHÈTERIE

ou



Points de collecte sur www.quefairedemesdechets.fr
Privilégiez la réparation ou le don de votre appareil !

BETJENINGSVEJLEDNING

Sikkerhedsoplysninger

Læs omhyggeligt sikkerhedsanvisningerne, før du tager produktet i brug første gang, og gem vejledningen til senere brug.

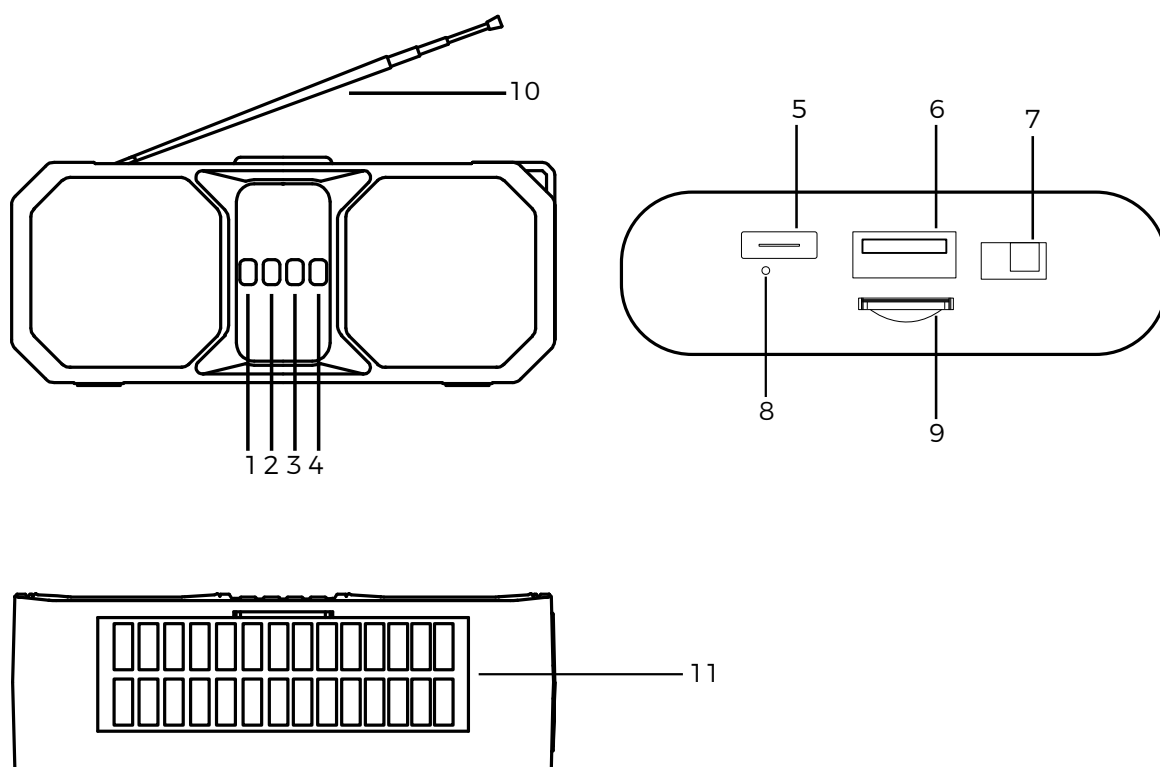
1. Dette produkt er ikke et legetøj. Hold det udenfor børns rækkevidde.
2. Advarsel: Produktet indeholder et litium-ion-batteri.
3. Hold produktet udenfor børns og kæledyrs rækkevidde, så dele ikke bliver tygget på eller slugt.
4. Produktets drifts- og opbevaringstemperatur ligger fra 0 °C til 40 °C. Udenfor dette område kan funktionaliteten blive påvirket.
5. Produktet må aldrig åbnes. Hvis du rører de elektriske dele i enheden, kan du få elektrisk stød. Reparation og service bør altid udføres af kvalificeret fagmand.
6. Udsæt ikke produktet for varme, vand, støv (støvede omgivelser), fugt og direkte sollys!
7. Beskyt dine ører mod høj lydstyrke. Høj lydstyrke kan beskadige dine ører og medføre høretab.
8. Trådløs Bluetooth-teknologi fungerer indenfor en rækkevidde på ca. 10 m. Den

maksimale kommunikationsdistance kan variere afhængigt af forhindringer i området (mennesker, metalgenstande, vægge osv.) eller de elektromagnetiske forhold.

9. Mikrobølger fra en Bluetooth-enhed kan påvirke funktionsevnen i elektroniske medicinske enheder.
10. Enheden er ikke vandtæt. Hvis væske eller fremmedlegemer trænger ind i enheden, kan det medføre brand eller elektrisk stød. Hvis væske eller fremmedlegemer trænger ind i enheden, skal du omgående afbryde brugen.
11. Brug kun det medfølgende USB-kabel til opladning.
12. Brug kun originalt tilbehør sammen med produktet, da produktet ellers vil kunne fungere unormalt.
13. Undlad at blokere enhedens ventilationsåbninger. Det skal være muligt for produktet at aflede varmen.

LÆS VEJLEDNINGEN GRUNDIGT, OG GEM DEN TIL SENERE BRUG

OVERSIGT OVER ENHEDEN



1. Lygtekontakt
2. Forrige musiknummer / Lydstyrke ned
3. Næste musiknummer / Lydstyrke op
4. M/Afspil/Pause
5. Type-C ladeterminale
6. Indgang for USB-nøgle / USB-udgangsport (maks. 5 V/500mAh)
7. Tænd/sluk
8. Kontrollampe for opladning
9. TF-kortindstik
10. FM-antenne (kan anvendes som støtte for en telefon, når den justeres i en passende vinkel)
11. Solpanel

BTC-158 Trådløs Bluetooth-højttaler

Pakkens indhold:

- Højttaler
- Ladekabel
- Betjeningsvejledning
- Urrem

TEKNISKE SPECIFIKATIONER

- Bluetooth-version: 5.0
- Bluetooth-rækkevidde: 10 meter
- Batteri: Indbygget 1200 mAh lithiumbatteri
- Driftstid: Ca. 2-3 timer
- Type-C-indgang, ladetid: Ca. 1,5-2 timer
- Udgangseffekt for højttaler: 8 W (med én aktiv og én passiv højttaler)
- USB-port og TF-kortindstik til afspilning af MP3
- LED-lygte
- Solopladning
- USB-udgang (maks. 5 V/500mAh)

BETJENINGSVEJLEDNING

Betjening:

1. Sørg for, at produktet er fuldt opladet inden første ibrugtagning.
2. Skub kontakten over på ON for at tænde højttaleren.
3. Hold knappen "M" inde for at vælge mellem Bluetooth-tilstand / musik fra USB-nøgle / musik fra TF-kort / FM-radio.
4. Når du vil parre med en Bluetooth-enhed, skal du gå ind i Bluetooth-indstillingerne på din telefon, søge efter "BTG-158", og klikke på Connect (opret forbindelse). Når forbindelsen er oprettet, kan du høre lyden.
5. Tryk på knappen M/Afspil/Pause for at afspille/pause musikken.
6. Tryk på knappen "+" eller "-" for at springe til næste / forrige musiknummer.
7. Hold knappen "+" eller "-" inde for at skrue op / ned for lyden.

TWS-FORBINDELSE

TWS-forbindelse er kun mulig, hvis du råder over to BTG-158-højttalere.

Når du har tændt højttalerne, skal du trykke to gange på knappen "+" på begge højttalere for at parre de to højttalere og opnå fuld stereolyd.

HÅNDTERING AF TELEFONOPKALD

1. Tryk på knappen "M" for at besvare / afslutte et opkald.
2. Hold knappen "M" inde i 2 sekunder for at afvise et opkald.
3. Tryk to gange på knappen "M" for at ringe op til sidst kaldte nummer.

OPLADNING AF HØJTTALEREN

1. Slut det ene stik på det medfølgende ladekabel til opladningsporten på højttaleren og det andet stik til opladeren.
2. Placér produktet i solen, og sørg for, at solpanelet vender opad. Du kan bruge produktets solpanel til opladning af batteriet.

OPLYSNINGER OM BATTERI

HØJTTALERENS BATTERI

ADVARSEL: Enheden har et indbygget lithiumbatteri. Batteriet kan ikke udskiftes. Forsøg ikke selv at fjerne batteriet fra enheden.

Bemærk, at ret til uvarslet ændring i alle produktspecifikationer forbeholdes. Vi tager forbehold for fejl og udeladelser i denne manual.

- ALLE RETTIGHEDER FORBEHOLDES,
COPYRIGHT DENVER A/S



Denver.eu



Elektrisk og elektronisk udstyr samt medfølgende batterier indeholder materialer, komponenter og stoffer, der kan være skadelige for menneskers sundhed og miljøet, hvis affaldet (kasseret elektrisk og elektronisk udstyr og batterier) ikke håndteres korrekt.

Elektrisk og elektronisk udstyr og batterier er mærket med ovenstående symbol med en affaldsspand overstreget med et kryds. Symbolet angiver, at elektrisk og elektronisk udstyr og batterier ikke må bortskaffes sammen med almindeligt husholdningsaffald men skal bortskaffes særskilt.

Det er vigtigt, at du som slutbruger afleverer dine brugte batterier på de hertil beregnede indsamlingssteder. På denne måde er du med til at sikre, at batterierne genanvendes i overensstemmelse med lovgivningen og ikke belaster miljøet.

Alle kommuner har etableret indsamlingsordninger, hvor affald fra elektrisk og elektronisk udstyr samt batterier gratis kan afleveres på genbrugsstationer og andre indsamlingssteder eller blive afhentet direkte fra boligerne. Nærmere information kan fås hos kommunens tekniske forvaltning.

Hermed erklærer DENVER A/S, at radioudstyrstypen BTG-158 er i overensstemmelse med direktiv 2014/53/EU. EU-overensstemmelseserklæringens fulde tekst

kan findes på følgende internetadresse:
denver.eu, og klik på søgeikonet øverst på
hjemmesiden. Skriv modelnummeret: BTG-158.
Du kommer nu ind på produktsiden, hvor RED-
direktivet kan findes under downloads/andre
downloads.

Driftsfrekvensområde: 85-15 kHz

Maksimal udgangseffekt: 8 W

Bluetooth-frekvens: 2402 MHz - 2480 MHz

Advarsel: Indeholder lithium-batteri

Denver A/S

Omega 5A, Soeften

DK-8382 Hinnerup

Danmark

facebook.com/denver.eu

Nordics

Headquarter

Denver A/S
Omega 5A, Soeften
DK-8382 Hinnerup
Denmark

Phone: **+45 86 22 61 00**
(Push "1" for support)

E-Mail

For technical questions, please write to:
support.hq@denver.eu

For all other questions please write to:
contact.hq@denver.eu

Benelux

DENVER BENELUX B.V.
Barwoutswaarder 13C+D
3449 HE Woerden
The Netherlands

Phone: **0900-3437623**

E-Mail: **support.nl@denver.eu**

Spain/Portugal

DENVER SPAIN S.A
Ronda Augustes y Louis Lumiere,
n° 23 - nave 16
Parque Tecnológico
46980 PATERNA
Valencia (Spain)

Spain

Phone: **+34 960 046 883**
Mail: **support.es@denver.eu**

Portugal:

Phone: **+35 1255 240 294**
E-Mail: **denver.service@satfiel.com**

Germany

Denver Germany GmbH Service

Max-Emanuel-Str. 4
94036 Passau

Phone: **+49 851 379 369 40**

E-Mail

support.de@denver.eu

Fairfixx GmbH

Repair and service
Rudolf-Diesel-Str. 3 TOR 2
53859 Niederkassel

(for TV, E-Mobility/Hoverboards/Balanceboards,
Smartphones & Tablets)

Tel.: **+49 851 379 369 69**

E-Mail: **denver@fairfixx.de**

Austria

Lurf Premium Service GmbH

Deutschstrasse 1
1230 Wien

Phone: **+43 1 904 3085**

E-Mail: **denver@lurfservice.at**

If your country is not listed above,
please write an email to
support@denver.eu



DENVER A/S
Omega 5A, Soeften
DK-8382 Hinnerup
Denmark

denver.eu
facebook.com/denver.eu